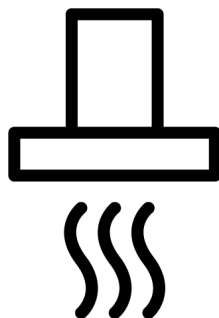


beko

Aspirator / Manuali i përdorimit

Napa / Korisnički Priručnik

Napa / Korisnički Priručnik



BHCA66641BBHS

185732057_3/ SQ/ BS/ HR/ R.AC/ 8.8.2022. 13:03
7704331206

Mirë se vini!

I dashur klient,

Faleminderit që keni zgjedhur produktin Beko. Ne dëshirojmë që produkti juaj, i prodhuar me një teknologji dhe cilësi të lartë, t'ju ofrojë efikasitetin më të mirë të mundshëm. Për këtë arsye, lexoni me kujdes këtë manual dhe çdo dokument tjetër të dhënë para përdorimit të produktit.

Kini parasysh të gjitha informacionet dhe paralajmërimet e përmendura në manualin e përdorimit. Në këtë mënyrë, ju do të mbronin veten dhe produktin tuaj nga rreziqet që mund të ndodhin.

Mbajeni manualin e përdorimit. Nëse ia jepni dikujt tjetër këtë produkt, jepini edhe manualin bashkë me të. Në këtë manual jepen kushtet e garancisë, metodat e përdorimit dhe të zgjidhjes së problemeve.

Simbolet dhe përshkrimet e tyre në manualin e përdorimit:



Rrezik që mund të shkaktojë vdekje ose lëndime.



Informacione të rëndësishme ose këshilla të dobishme për përdorimin.



Lexoni manualin e përdorimit.



Paralajmërim për sipërfaqen e nxehtë.

NJOFTIM Rrezik që mund të shkaktojë dëm material për produktin ose mjedisin e tij.

Arçelik A.Ş.

Karaağaç caddesi No:2-6
34445 Sütlüce/Istanbul/TURKEY

Made in TURKEY

Tabela e përmbajtjes

1 Udhëzimet e sigurisë	4
1.1 Siguria e përgjithshme	4
1.2 Siguria elektrike	5
1.3 Siguria e produktit	6
1.4 Përdorimi i planifikuar	8
1.5 Siguria e fëmijëve, personave të pambrojtur dhe kafshëve shtëpiake.....	8
1.6 Siguria gjatë transportit	9
2 Udhëzimet për ambientin	9
2.1 Direktiva për mbetjet	9
2.1.1 Përputhja me direktivën WEEE dhe hedhja e produktit pas përdorimit	9
2.2 Informacionet për paketimin.....	10
3 Produkti juaj	10
3.1 Prezantimi i produktit.....	10
3.2 Aksesorët e produktit	11
3.3 Specifikimet teknike	12
4 Përdorimi i aspiratorit.....	13
5 Mirëmbajtja dhe pastrimi	16
5.1 Informacione të përgjithshme për pastrimin	16
5.2 Filtri i aluminit	17
5.3 Llamba e aspiratorit	17
5.4 Filtri i karbonit (përdorimi pa tub shkarkimi)	17
6 Zgjidhja e problemeve	18



1 Udhëzimet e sigurisë

- Kjo pjesë përfshin udhëzimet e sigurisë që janë të nevojshme për parandalimin e rrezeve për lëndime personale ose dëme materiale.
- Nëse produkti i jepet dikujt tjetër për përdorim personal ose për përdorim si produkt i përdorur, duhet të jepen po ashtu manuali i përdorimit, etiketat e produktit dhe dokumentet dhe pjesët e tjera përkatëse.
- Kompania jonë nuk do të mbajë përgjegjësi për dëmet që mund të ndodhin nëse nuk respektohen këtë udhëzime.
- Mosrespektimi i këtyre udhëzimeve do ta bëjë të pavlefshme garancinë.
- Sigurohuni që punimet për instalimin dhe riparimin të kryhen gjithmonë nga prodhuesi, servisi i autorizuar ose personi që ka caktuar kompania e importimit.
- Përdorni vetëm pjesë ndërrimi dhe aksesore origjinalë.
- Mos riparoni apo ndërroni asnjë përbërës të produktit nëse nuk është specifikuar qartë në manualin e përdorimit.
- Mos kryeni modifikime teknike në produkt.



1.1 Siguria e përgjithshme

- Ky produkt mund të përdoret nga fëmijët e moshës 8 vjeç dhe më shumë, si dhe nga personat me aftësi fizike, sensore ose mendore jo plotësisht të zhvilluara ose personat që kanë mungesë eksperience dhe njohurish, për sa kohë që janë nën mbikëqyrje ose janë trajnuar për përdorimin e sigurt dhe rrezeve të produktit. Fëmijët nuk duhet të luajnë me pajisjen. Pastrimi dhe mirëmbajtja e përdoruesit nuk duhet të kryhen nga fëmijët pa mbikëqyrje.
- **Rrezik helmimi!** Kur pajisja është në punë, ajri merret nga i gjithë shtëpia. Nëse nuk sigurohet një ajrim i mirë, shfaqen rryma ajri dhe gazet e mbetjeve dhe gazet toksikë që çlirohen si rezultat i djegies në shtëpi thithen përsëri. Mos e përdorni produktin bashkë me produkte që sigurojnë qarkullimin e ajrit dhe që mund të lëshojnë gaz toksik

(furra me dru, gaz, naftë dhe qymyre, kaldaja, ngrohës uji etj.)

- Sigurohuni që përshtatshmëria e sistemit të oxhakut dhe të ajrimit të ndërtesës të kontrollohet nga persona të autorizuar.
- Ky produkt nuk është planifikuar që të përdoret nga persona (duke përfshirë fëmijë) me aftësi të kufizuara fizike, sensore ose mendore ose pa njohuri ose eksperiencë, përveçse nëse janë nën mbikëqyrje ose janë udhëzuar nga individit përgjegjës për sigurinë e tyre. Fëmijët duhet të mbikëqyren për t'u siguruar që të mos luajnë me produktin. Pastrimi dhe mirëmbajtja e përdoruesit nuk duhet të kryhen nga fëmijët pa mbikëqyrje.
- Procedurat e instalimit dhe riparimit duhet të kryhen gjithmonë nga përfaqësuesit e **servisit të autorizuar**. Prodhuesi nuk mund të mbajë përgjegjësi për asnjë dëm që mund të lindë nga veprimet e kryera nga persona të paautorizuar.
- Mos e përdorni produktin nëse ka defekte ose ka dëme të dukshme.

- Sigurohuni që çelësat e funksioneve të produktit janë të fikura pas çdo përdorimi.
- Nëse produkti i jepet dikujt tjetër për përdorim personal ose për përdorim si produkt i përdorur, duhet të jepen po ashtu manuali i përdorimit, etiketat e produktit dhe dokumentet dhe pjesët e tjera përkatëse.
- Telefononi servisin e autorizuar për instalimin e produktit që do të përdorni. Afati i garancisë fillon pas këtij procesi.
- Produkti duhet të instalohet nga një person i kualifikuar në përputhje me rregulloret në fuqi që garancia të jetë e vlefshme.



1.2 Siguria elektrike

- Për ta përgatitur produktin për përdorim, në fillim siguroni vendin e instalimit dhe realizoni instalimet elektrike. Më pas telefononi servisin më të afërt të autorizuar.
- Nëse produkti ka një defekt, ai nuk duhet të përdoret përveçse nëse riparohet nga një përfaqësues i servisit të autorizuar. Ekziston rreziku i goditjes elektrike!
- Mos e vini aspiratorin në prizë derisa të jetë montuar.

- Nëse produkti ka një spinë, mos e prekni asnjëherë spinën me duar të lagura! Mos e hiqni asnjëherë nga priza duke tërhequr kabllon, gjithmonë tërhiqeni duke mbajtur spinën.
- Energjia elektrike për pajisjen duhet të ndërpritet gjatë proceseve të instalimit, mirëmbajtjes, pastrimit dhe riparimit.
- Për të shmangur shfaqjen e ndonjë rreziku, në rast dëmtimi, kabllot elektrike duhet të ndërrohet nga prodhuesi, qendra e shërbimit e prodhuesit ose një person i ngjashëm i kualifikuar.
- Nëse dëmtohet kabllot, kontaktoni me qendrën më të afërt të shërbimit dhe sigurohuni që të instalohet një kablo e re.
- Nëse produkti juaj ka një spinë, mos realizoni lidhje elektrike duke e prerë spinën gjatë instalimit. Lidhjet e realizuara duke e prerë atë e bëjnë të pavlefshme garancinë dhe paraqesin rrezik për sigurinë e përdoruesit.
- Mos e instaloni kordonin elektrik pranë ngrohëseve. Kabllot mund të shkrihet, duke shkaktuar zjarr.
- Nëse produkti juaj nuk ka një kablo, përdorni vetëm kabllon e lidhjes të përkrahur në pjesën "Specifikimet teknike".
- Punimet në lidhje me pajisjet dhe sistemet elektrike duhet të kryhen vetëm nga personat e autorizuar dhe të kualifikuar.
- Në rast dëmtimi, fikeni produktin dhe shkëputeni atë nga rrjeti elektrik. Për ta bërë këtë, fikni siguresën në shtëpi.
- Sigurohuni që vlera nominale e siguresës të jetë në përputhje me produktin.
- Mos e lani asnjëherë pajisjen duke spërkatur ose derdhur ujë mbi të! Ekziston rreziku i goditjes elektrike!



1.3 Siguria e produktit

- Lartësia mes sipërfaqes së poshtme të aspiratorit dhe sipërfaqes së sipërme të furrës nuk duhet të jetë më e vogël se 650 mm për furrat me gaz dhe 500 mm për furrat elektrike.
- (Për modelin C) Në furrat elektrike, rendimenti më i lartë nga produkti sigurohet duke lënë një lartësi prej 550 mm.

- Mos i prekni llambat e aspiratorit pas përdorimit të aspiratorit për një kohë të gjatë. Llambat e nxehta mund t'ju djegin duart.
- Mos e përdorni pajisjen pa një filtër për bllokimin e yndyrës. Mos i hiqni filtrat kur pajisja është në funksionim.
- Mos krijoni flakë të larta nën produkt. Në rast të kundërt, yndyra në filtrin e bllokimit të yndyrës mund të marrë flakë dhe të shkaktojë zjarr.
- Vendoseni në punë produktin pasi të vendosni tenxhere, tiganë etj. mbi furrë. Në rast të kundërt, nxehtësia në rritje mund të deformatojë disa pjesë të produktit tuaj.
- Fikeni furrën para se të hiqni tenxheret, tiganët etj. nga ajo.
- Mos mbani materiale që marrin zjarr me lehtësi nën aspirator.
- Mos e ekspozoni pajisjen ndaj flakëve të pambrojtura. Kjo mund të bëjë që yndyra e grumbulluar në filtër të marrë zjarr. Mos e përdorni pajisjen pa një filtër.
- Mos e lini sobën jashtë vëmendjes kur gatuani ushqime të skuqura, pasi vaji mund të marrë zjarr gjatë gatimit dhe vaji i nxehtë mund të shkaktojë zjarr. Për këtë arsye, tregoni kujdes për veshjet dhe perdet.
- Nëse nuk kryhet pastrimi në kohën e duhur, aspiratori mund të përbëjë rrezik për zjarr.
- (Për modelet A dhe B)
Vendoseni në punë aspiratorin për 15 minuta të tjera pas procesit të gatimit ose skuqjes për ta pastruar plotësisht ajrin e kuzhinës nga aromat dhe avujt e krijuar gjatë gatimit.
- Në dhomë duhet të ketë ajrim të përshtatshëm kur përdoren pajisje me gaz ose lëndë të tjera djegëse në të njëjtën kohë kur përdoret aspiratori dhe soba. (Nuk është e vlefshme vetëm për pajisjet që e shkarkojnë ajrin përsëri në dhomë).
- Pajisjet me djegie me gaz ose lëndë djegëse, si p.sh. ngrohëset e dhomës, që janë në të njëjtin ambient me aspiratorin, duhet të jenë plotësisht të izoluar nga tubi i shkarkimit i këtij produkti ose duhet të jenë hermetike.
- Nëse ka një pajisje tjetër që punon me gaz ose lëndë djegëse në të njëjtin ambient, kërkohet një ajrim i përshtatshëm i ambientit.

- Nëse ka një pajisje tjetër që punon me burime energjie të ndryshme nga energjia elektrike në të njëjtin ambient me aspiratorin, presioni negativ në dhomë duhet të jetë maksimumi 0,04 mbar që ajri i shkarkimit i pajisjes tjetër të mos tërhiqet përsëri në dhomë nga aspiratori.
- Mos e lidhni me oxhaqe me lidhje të sobave të ngrohjes, me oxhaqe ku shkarkohet gazi pas përdorimit ose oxhaqe ku ka flakë. Respektoni rregulloret lokale për pastrimin e tubit të shkarkimit.
- Përdorni tuba me diametër 120 mm kur e lidhni produktin me tubin e shkarkimit. Lidhja e tubit duhet të jetë sa më e shkurtër që të jetë e mundur dhe me sa më pak bërryla.
- Materialet e djegshme dhe të ndezshme me lehtësi nuk duhet të varen në dorezat e aspiratorit.
- Kompania jonë nuk do të mbajë përgjegjësi për problemet që lindin nga mosrespektimi i ndonjë prej paralajmërimeve të mësipërme.
- Ekziston rreziku i zjarrit nëse pastrimi nuk kryhet në përputhje me udhëzimet.
- Nuk duhet të ketë zjarr të pambrojtur nën aspirator. (p.sh. gatim me alkool në flakë)
- **Kujdes:** Pjesët e arritshme nuk të nxehen kur e përdorni me një sobë.
- Rekomandohet që ta pastroni filtrin një herë në muaj në kushtet e përdorimit normal.



1.4 Përdorimi i planifikuar

- Ky produkt është planifikuar për përdorim familjar. Përdorimi tregtar do ta bëjë garancinë të pavlefshme.
- Prodhuesi nuk mban përgjegjësi për asnjë dëmtim për shkak të përdorimit ose manovrimit të pasaktë.
- Jetëgjatësia e shërbimit e produktit që keni blerë është 10 vite. Prodhuesi do të ofrojë pjesët e nevojshme të ndërrimit që produkti të punojë siç përcaktohet gjatë kësaj periudhe.

1.5 Siguria e fëmijëve, personave të pambrojtur dhe kafshëve shtëpiake



- Mbajini fëmijët larg nga produkti kur ai është në punë.

- Fëmijët nuk duhet të luajnë me produktin. Pastrimi dhe mirëmbajtja nga përdoruesi nuk duhet të kryhen nga fëmijët nëse nuk ka dikë që i mbikëqyr.
- Ky produkt nuk duhet të përdoret nga personat me aftësi të kufizuara fizike, ndjesore ose mendore (duke përfshirë fëmijët), përveçse nëse mbahen nën mbikëqyrje ose marrin udhëzimet e nevojshme.
- Materialet e paketimit janë të rrezikshme për fëmijët. Mbajini materialet e paketimit larg nga fëmijët ose klasifikojini me mbetjet sipas udhëzimeve për mbetjet.
- Produktet elektrike janë të rrezikshme për fëmijët dhe kafshët shtëpiake. Mbajini fëmijët larg nga produkti gjatë përdorimit të tij dhe mos i lejoni të luajnë me produktin.



1.6 Siguria gjatë transportit

- Shkëputeni produktin nga rrjeti elektrik para transportit të produktit.
- Mos vendosni artikuj të tjerë mbi produkt dhe transportojeni produktin në pozicionin vertikal.
- Kur duhet ta transportoni produktin, mbështilleni atë me materiale paketimi me flluska ose karton të trashë dhe ngjiteni mirë. Sigurojeni mirë produktin me ngjitës për të parandaluar dëmtimin e pjesëve të lëvizshme ose të heqshme të produktit ose të vetë produktit.
- Kontrolloni pamjen e përgjithshme të produktit për ndonjë dëmtim që mund të ketë ndodhur gjatë transportit.

2 Udhëzimet për ambientin

2.1 Direktiva për mbetjet

2.1.1 Përputhja me direktivën WEEE dhe hedhja e produktit pas përdorimit

Ky produkt është në përputhje me direktivën WEEE të BE-së (2012/19/EU). Ky produkt ka një simbol klasifikimi për pajisjet elektrike dhe elektronike si mbetje (WEEE).



Ky produkt është prodhuar me pjesë dhe materiale me cilësi të lartë që mund të ripërdoren dhe janë të përshtatshme për riciklim. Për këtë arsye, mos e hidhni produktin pas përdorimit bashkë me mbetjet e zakonshme familjare dhe të tjera në përfundim të jetëgjatësisë së tij të shërbimit. Dërgojeni atë në një pikë grumbullimi për riciklimin e pajisjeve elektrike dhe elektronike. Mund të pyesni

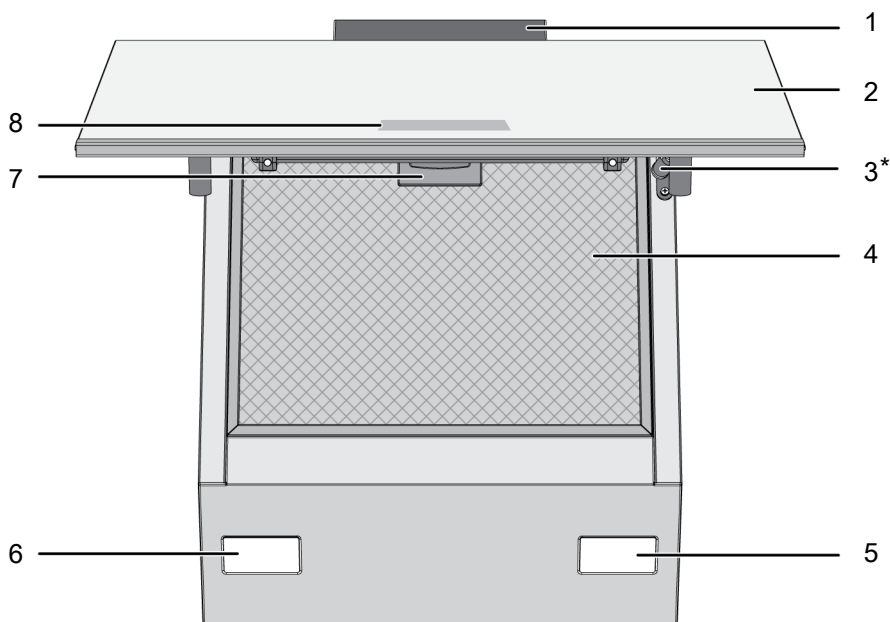
pranë administratës vendore për këto pika grumbullimi. Hedhja e pajisjes së përdorur në mënyrën e duhur ndihmon për të parandaluar pasoja negative për mjedisin dhe shëndetin e njeriut.

Përputhja me direktivën RoHS:

Produkti që keni blerë është në përputhje me direktivën RoHS të BE-së (2011/65/EU). Ai nuk përmban materiale të dëmshme dhe të ndaluara të specifikuara në direktivë.

3 Produkti juaj

3.1 Prezantimi i produktit



2.2 Informacionet për paketimin

Materialet e paketimit të produktit janë prodhuar nga materiale të riciklueshme në përputhje me Rregulloret kombëtare për mjedisin. Mos i hidhni mbetjet e paketimit bashkë me mbetjet e shtëpisë ose të tjera, por dërgojini ato te pikat e grumbullimit të materialeve të paketimit të përcaktuara nga autoritetet lokale.

1 Trupi i aspiratorit

2 Kapaku i xhamit i aspiratorit

3 Blllokuesi

4 Filtri i aluminit

5 Llamba

6 Llamba

7 Blllokuesi i filtrit të aluminit

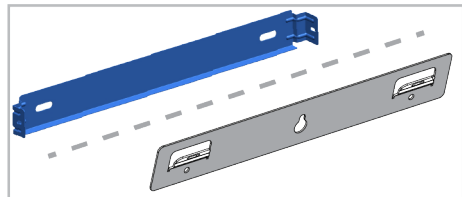
8 Paneli i kontrollit

* Një varësi të modelit. Mund të mos jetë i disponueshëm në produktin tuaj.

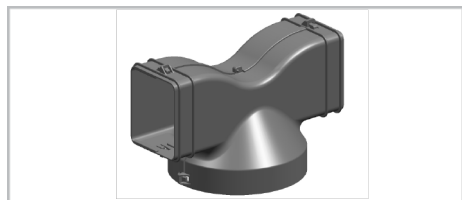
3.2 Aksesorët e produktit

Në varësi të modelit të produktit, aksesorët e përfshirë janë të ndryshëm. Jo të gjithë aksesorët e përshkruar në manualin e përdorimit mund të jenë të disponueshëm për produktin tuaj.

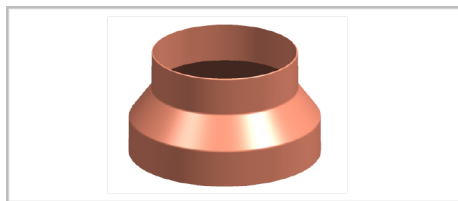
Pjesa e montimit në mur



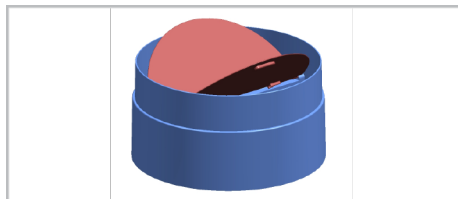
Kanali i ajrit



Adaptori i lidhjes së tubit të shkarkimit



Kapakët për parandalimin e kthimit të rrymës së ajrit



3.3 Specifikimet teknike

Përmasat e jashtme të produktit (lartësia/gjerësia/thellësia) (mm)	min. 910 - max. 1138 /595 /419
Voltazhi/frekuenca	220-240 V ~1N; 50 Hz
Konsumi total i energjisë	max. 300 W
Fuqia e thithjes	700-720 m3/h
Diametri i tubit të daljes së ajrit	120-150 mm

Kontrolli	
Modeli A	3 nivele
Modeli B	3 nivele + 1 përforcues
Modeli C	3 nivele + 1 përforcues



Specifikimet teknike mund të ndryshohen pa njoftim paraprak për përmirësimin e cilësisë së produktit.



Shifrat në këtë manual janë skematike dhe mund të mos përputhen me saktësi me produktin tuaj.



Vlerat e përcaktuara në etiketat e produktit ose në dokumentacionin shoqërues janë marrë në kushte laboratorike në përputhje me standardet përkatëse. Në varësi të kushteve të mjedisit dhe të përdorimit të produktit, këto vlera mund të ndryshojnë.

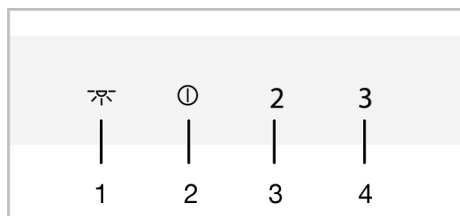
4 Përdorimi i aspiratorit

Aspiratori ka një motor me shpejtësi të ndryshme. Për një rendiment të mirë pune, ne rekomandojmë përdorimin e shpejtësive të ulëta në kushte normale dhe shpejtësitë e larta në rast të aromave të forta dhe të kondensimit të avujve.



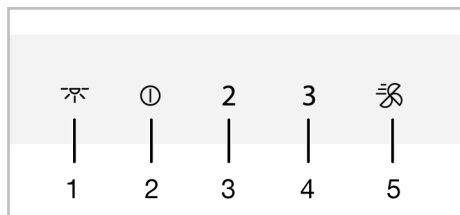
Programi anulohet nëse ndërpritet energjia elektrike kur ka ndonjë program aktiv në aspirator.

MODELI A



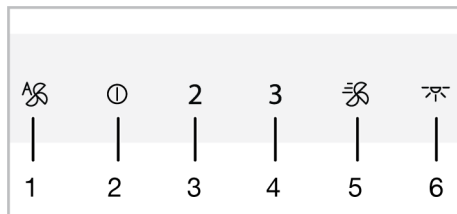
- 1 Butoni i llambës
- 2 Butoni i aktivizimit/çaktivizimit/shpejtësisë 1
- 3 Butoni i shpejtësisë 2
- 4 Butoni i shpejtësisë 3

MODELI B



- 1 Butoni i llambës
- 2 Butoni i aktivizimit/çaktivizimit/shpejtësisë 1
- 3 Butoni i shpejtësisë 2
- 4 Butoni i shpejtësisë 3
- 5 Butoni i përforcuesit

MODELI C



- 1 Butoni i modalitetit automatik
- 2 Butoni i aktivizimit/çaktivizimit/shpejtësisë 1
- 3 Butoni i shpejtësisë 2
- 4 Butoni i shpejtësisë 3
- 5 Butoni i përforcuesit
- 6 Butoni i llambës

Përdorimi i aspiratorit

1. Prekni nivelin e shpejtësisë që keni zgjedhur për të përdorur aspiratorin.
⇒ Butoni i nivelit të caktuar të shpejtësisë do të ndriçohet.
2. Mund të prekni butonat e tjerë të nivelit të shpejtësisë për të ndryshuar nivelin e shpejtësisë.



Kur është në përdorim, produkti do të punojë për maksimumi 6 orë nëse nuk preket asnjë buton.

Fikja e aspiratorit


1. Për ta fikur aspiratorin, prekni përsëri butonin e nivelit me të cilin po punon aspiratori ose butonin ①.




Nëse e prekni butonin ① me ndonjë funksion aktiv, përveç llambës, atëherë funksioni do të anulohet.



Aktivizimi i modalitetit të ajrimit intensiv (Përforcuesi) (për modelet B dhe C)


1. Shtypni një herë butonin ④ për ta aktivizuar aspiratorin në modalitetin e ajrimit intensiv.
⇒ Modaliteti i ajrimit intensiv aktivizohet dhe punon për maksimumi 10 minuta. Gjatë kësaj kohe, do të ndriçohet

butoni . Pas 10 minutash, produkti vazhdon të punojë me shpejtësinë 3 dhe ndriçohet butoni i shpejtësisë 3.


 Në modalitetin e ajrimit intensiv, kur prekni butonin e shpejtësisë, ai kthehet në atë nivel shpejtësie dhe vazhdon të punojë.



Përdorimi i llambës

1. Prekni butonin  për të përdorur llambën.
 - ⇒ Dritat e llambës së aspiratorit. (Për modelet B dhe C) Nëse e prekni përsëri butonin  brenda 1 minutës së parë, llamba do të vazhdojë të ndriçojë me një nivel të ulët ndriçimi. Nëse e prekni përsëri 1 minutë pas ndezjes së llambës, ajo do të fiket.

 Llambat e ndriçimit punojnë për maksimumi 12 orë.

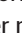
Fikja e llambës



1. Një minutë pas ndezjes së llambës së aspiratorit, mund ta fikni atë duke prekur përsëri butonin .


 (Për modelet B dhe C) Nëse e prekni përsëri butonin  brenda 1 minutës së parë pas ndezjes së llambës, llamba do të kalojë në një nivel të ulët ndriçimi.


Caktimi i ngjyrës së ndriçimit të llambës (për modelet B dhe C)

Mund ta përdorni ngjyrën e llambave të ndriçimit të aspiratorit në 3 nuanca të ndryshme.

1. Kur llamba e aspiratorit është e ndezur, prekni butonin  për më shumë se 2 sekonda.
 - ⇒ Llamba kalon te nuanca tjetër e ngjyrës.


2. Nëse vazhdoni të prekni butonin , ajo do të kalojë te nuanca tjetër e ngjyrës pas çdo 2 sekondash. Ndaloni së prekuri butonin  kur llamba të jetë në nuancën e dëshiruar të ngjyrës. Nuanca e ngjyrës do të aktivizohet automatikisht.


 Mund ta ndryshoni nuancën e ngjyrës së dritës vetëm kur llamba ka intensitet të lartë.


 Në rast të ndërprerjes së energjisë elektrike, aspiratori do të kujtojë nuancën e ngjyrës që keni caktuar dhe llamba do të punojë në ngjyrën që është caktuar për herë të fundit.

Modaliteti automatik (për modelin C)

Aspiratori juaj mat temperaturën e ajrit në kuzhinë dhe të ajrit që vjen nga soba duke përdorur një sensor. Në modalitetin automatik, ai përcakton nivelet e kërkuara që temperatura e ajrit nga soba të përputhet me temperaturën e ajrit në kuzhinë dhe punon në nivelet e përcaktuara në mënyrë automatike.

1. Për të aktivizuar modalitetin automatik, prekni butonin .
 - ⇒ Modaliteti automatik aktivizohet dhe punon derisa temperatura e ajrit nga soba është e barabartë me temperaturën e ambientit. Temperatura do të çaktivizohet automatikisht kur ajo të barazohet. Duhet ta aktivizoni përsëri modalitetin automatik për ta vendosur atë përsëri në punë.

 Kur modaliteti automatik është aktiv, modaliteti automatik do të anulohet kur e ndizni dhe e fikni produktin në çdo nivel shpejtësie.

2. Për ta çaktivizuar më herët modalitetin automatik, prekni edhe një herë butonin .

i Nëse e hapni kapakun e produktit kur modaliteti automatik është aktiv, rendimenti i tij do të ulet. Mos e hapni kapakun kur modaliteti automatik është aktiv.

i Nëse shfaqet një diferencë e temperaturës së ambientit edhe kur soba nuk është në punë ndërkohë që është aktivizuar modaliteti automatik, sensori i temperaturës në produkt do të zbulojë diferencën dhe produkti mund të fillojë të punojë me shpejtësinë 2 ose 3 në varësi të diferencës. Në këtë rast, modaliteti automatik do të çaktivizohet kur të barazohet diferenca e temperaturës.

i Mos e përdorni modalitetin automatik kur soba nuk është në punë.

Modaliteti i pastrimit të ajrit (për modelin B dhe C)

Mund ta përdorni modalitetin e pastrimit të ajrit për eliminimin e aromave në shtëpinë tuaj gjatë një kohe të gjatë në nivel të ulët.

1. Prekni butonin e shpejtësisë 1 për më shumë se 3 sekonda.
 - ⇒ Modaliteti i pastrimit të ajrit do të aktivizohet. Drita e butonit të shpejtësisë 1 do të pulsojë kur modaliteti i pastrimit të ajrit të jetë aktiv.
2. Modaliteti i pastrimit të ajrit do të punojë me shpejtësinë 1 për 10 minuta në 1 orë dhe do të ndalojë për 50 minuta. Nëse nuk e çaktivizoni modalitetin e pastrimit të ajrit, ai do të qëndrojë në punë për 10 minuta dhe më pas do të ndalojë për 50 minuta çdo orë për 24 orë.

i Kur modaliteti i pastrimit të ajrit është aktiv, ai anulohet automatikisht me prekjen e çdo butoni përveç butonit të llambës. Aspiratori juaj vazhdon të punojë me funksionin e butonit që prekni.

Paralajmërimi për mbushjen e filtrit të aluminit

Drita e butonit të shpejtësisë 2 pulson pas çdo 100 orëve punë. Në një rast të tillë, duhet ta pastroni filtrin e aluminit. Pas pastrimit, paralajmërimi i llambës për butonin e shpejtësisë 2 nuk çaktivizohet në mënyrë automatike. Kur prekni butonin e shpejtësisë 2 për më shumë se 3 sekonda, paralajmërimi për mbushjen e filtrit të aluminit do të rivendoset dhe llamba do të çaktivizohet.

i Paralajmërimi nuk anulohet nëse shkëputet energjia elektrike kur aspiratori jep paralajmërimin për mbushjen e filtrit të aluminit. Kur kthehet energjia elektrike, ai vazhdon t'ju paralajmërojë me dritën e butonit të shpejtësisë 2 që pulson.

i Nëse e vini në punë aspiratorin në çdo nivel shpejtësie me paralajmërimin e mbushjes së filtrit të aluminit, paralajmërimi nuk do të shfaqet për sa kohë që aspiratori është në punë. Kur ta fikni aspiratorin, paralajmërimi i mbushjes fillon të pulsojë përsëri.

i Nëse e çaktivizoni paralajmërimin pa e pastruar filtrin e aluminit, koha e punës me 100 orë do të rivendoset dhe do të fillojë nga e para. Në fund të 100 orëve të ardhshme, aspiratori juaj do t'ju paralajmërojë përsëri.

Paralajmërimi për mbushjen e filtrit të karbonit (për produktet me filtër karboni)

Drita e butonit të shpejtësisë 2 pulson pas çdo 100 orëve punë. Në një rast të tillë, duhet ta ndërroni filtrin e aluminit.

Këshillohuni me servisin e autorizuar për këtë gjë. Pas ndërrimit të filtrit, paralajmërimi i llambës për butonin e shpejtësisë 2 nuk çaktivizohet në mënyrë automatike. Kur prekni butonin e shpejtësisë 2 për më shumë se 3 sekonda, paralajmërimi për mbushjen e filtrit të karbonit do të rivendoset dhe llamba do të çaktivizohet.



Paralajmërimi nuk anulohet nëse shkëputet energjia elektrike kur aspiratori jep paralajmërimin për mbushjen e filtrit të karbonit. Kur kthehet energjia elektrike, ai vazhdon t'ju paralajmërojë me dritën e butonit të shpejtësisë 2 që pulson.



Nëse e vini në punë aspiratorin në çdo nivel shpejtësie me paralajmërimin e mbushjes së filtrit të karbonit, paralajmërimi nuk do të shfaqet për sa kohë që aspiratori është në punë. Kur ta fikni aspiratorin, paralajmërimi i mbushjes fillon të pulsojë përsëri.



Nëse e çaktivizoni paralajmërimin pa e ndërruar filtrin e karbonit, koha e punës me 100 orë do të rivendoset dhe do të fillojë nga e para. Në fund të 100 orëve të ardhshme, paralajmërimi do të shfaqet përsëri.

5 Mirëmbajtja dhe pastrimi

5.1 Informacione të përgjithshme për pastrimin

Paralajmërimet të përgjithshme

- Jetëgjatësia e shërbimit e produktit do të zgjatet dhe problemet që ndeshen shpesh do të jenë më të pakta nëse pastrimi kryhet në intervale të rregullta.
- Shkëputeni produktin nga lidhja elektrike para se të filloni veprimet e mirëmbajtjes dhe të pastrimit. Ekziston rreziku për goditje elektrike!
- Disa detergjente ose agjentë pastrimi mund të shkaktojnë dëmtim të sipërfaqes. Mos përdorni detergjentë gërryes, substanca pastrimi pluhur, kremra pastrimi ose objekte të mprehta gjatë pastrimit.
- Mos përdorni produkte pastrimi me avull për pastrimin.

Pastrimi i produktit

- Produkti duhet të pastrohet plotësisht pas çdo përdorimi. Në këtë mënyrë, mbetjet e ushqimeve pastrohen me lehtësi dhe parandalohet djegia e tyre kur produkti përdoret përsëri më vonë.
- Nuk kërkohet asnjë substancë e veçantë pastrimi për pastrimin e produktit. Pastrojeni produktin duke përdorur detergjent për larjen e enëve, ujë të ngrohtë dhe një pecetë të butë ose sfungjer dhe thajeni me një pecetë të thatë.
- Mos përdorni substanca pastrimi me acid ose klor për pastrimin e dorezave dhe sipërfaqeve të inoksit ose çelikut. Pastrojeni me një pecetë të butë me sapun dhe detergjent të lëngshëm (jo gërryes), duke u kujdesur që ta fshini në një drejtim.

- Në pjesën e pasme të kapakut të xhamit të produktit ka sensorë. Mos e dëmtoni këta sensorë gjatë pastrimit. (Për modelin C)

5.2 Filtri i aluminit

Ky filtër shërben për të kapur grimcat e vajit në ajër. **Rekomandohet që ta pastroni filtrin një herë në muaj në kushtet e përdorimit normal.** Për ta realizuar këtë:

1. Hiqni filtrat e aluminit.
2. Lajini filtrat në ujë duke përdorur detergjent të lëngshëm dhe rivendoseni pas tharjes.

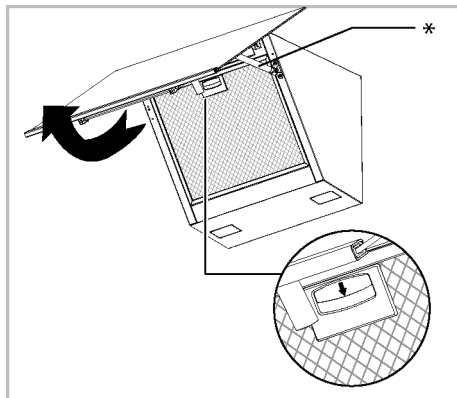
Filtrat e aluminit mund të ndryshojnë ngjyrë pas larjes; kjo është normale dhe nuk kërkon që t'i ndërroni filtrat.



Mund ta lani filtrin e aluminit edhe në lavastovilje. (maksimumi 70°C)

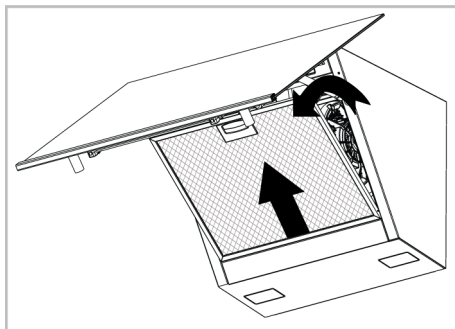
Heqja e filtrave të aluminit

1. Hapni kapakun e aspiratorit me drejtim lart dhe tërhiqni poshtë bllokuesin e filtrit të aluminit siç tregohet në figurë.



* Zhurmëmbytësi është opsional. Mund të mos jetë i disponueshëm në produktin tuaj.

2. Tërhiqni me kujdes filtrin drejt vetes në fillim dhe tërhiqeni më pas lart për ta hequr nga foleja e vet.



3. Rivendoseni filtrin e aluminit në folenë e tij pas shpëlarjes duke ndjekur hapat më sipër në rend të kundërt.

5.3 Llamba e aspiratorit

Në rast se llamba ka një defekt në aspirator, kontaktoni me shitësin lokal ose me shërbimin e klientit dhe sigurohuni që ta ndërroni llambën.

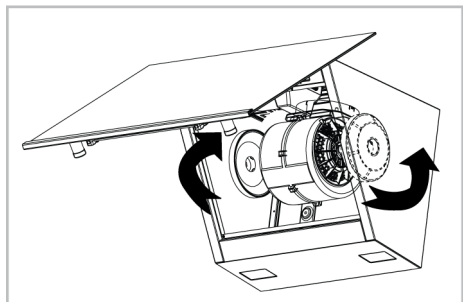
5.4 Filtri i karbonit (përdorimi pa tub shkarkimi)

Paralajmërimet të përgjithshme

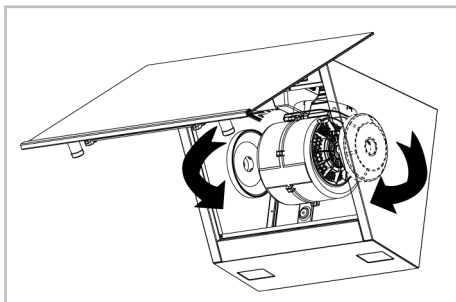
- Nëse e keni instaluar produktin tuaj pa një tub shkarkimi, duhet t'i ndërroni filtrat e karbonit çdo 4 muaj në kushtet e përdorimit normal. Mund ta merrni filtrin e karbonit nga shërbimet e autorizuara.
- Filtri i karbonit nuk duhet të lahet asnjëherë.
- Nëse nuk ndiqni rregullat për pastrimin dhe ndërrimin e filtrave të aspiratorit, mund të shkaktohet zjarr.

Heqja e filtrave të karbonit

1. Hapni kapakun e xhamit të aspiratorit dhe hiqni filtrin e aluminit.
2. Zhvidhosni filtrat e karbonit në të djathtë dhe të majtë të mbajtëses së motorit.



3. Vendosini foletë e kapëseve të filtrave të karbonit në kapëset e mbajtëses së motorit dhe kthejini në drejtim orar për t'i mbërthyer.



4. Mbylleni kapakun e xhamit të aspiratorit pas instalimit të filtrit të aluminit.

6 Zgjidhja e problemeve

Nëse problemi vazhdon pas ndjekjes së udhëzimeve në këtë pjesë, kontaktoni me shitësin ose një servis të autorizuar. Mos u përpiqni asnjëherë ta riparoni vetë produktin.

Produkti nuk punon.

- Siguresa mund të jetë djegur ose mund të ketë defekt. >>> Kontrolloni siguresat në automatën e siguresave. Ndërroni ato nëse është e nevojshme dhe ngrijini.
- Produkti mund të mos jetë në prizë. >>> Kontrolloni nëse produkti është apo jo në prizë.
- Butoni i shpejtësisë mund të mos jetë caktuar. >>> Shtypni/prekni butonin e dëshiruar të shpejtësisë.
- Nuk ka energji elektrike. >>> Sigurohuni që rrjeti elektrik është në punë dhe kontrolloni siguresat në automatën e siguresave. Ndërroni siguresat nëse është e nevojshme ose ngrijini ato përsëri.

Drita e aspiratorit nuk ndizet.

- Llamba e aspiratorit mund të ketë defekt. >>> Kontaktoni me shitësin lokal ku e keni blerë produktin tuaj ose me shërbimin e klientit dhe sigurohuni që ta ndërroni llambën.

- Nuk ka energji elektrike. >>> Sigurohuni që rrjeti elektrik është në punë dhe kontrolloni siguresat në automatën e siguresave. Ndërroni siguresat nëse është e nevojshme ose ngrijini ato përsëri.

Dobrodošli!

Poštovani korisnici,

Hvala na odabiru proizvoda Beko. Želimo da vam proizvod, proizveden uz visoki kvalitet i tehnologiju, pruži najbolju učinkovitost. Stoga, pažljivo pročitajte ovaj priručnik i svu drugu dokumentaciju koja je data prije uporabe proizvoda.

Obratite pažnju na sve informacije i upozorenja navedena u korisničkom priručniku. Na taj način ćete zaštititi sebe i svoj proizvod od opasnosti koje mogu nastati.

Sačuvajte uputstvo za upotrebu. Ako ovaj uređaj predate trećem licu, priložite i ovo uputstvo za upotrebu. Uslovi garancije, načini upotrebe i rješavanja problema za vaš proizvod navedeni su u ovom uputstvu.

Simboli i njihovi opisi u uputstvu za upotrebu:



Opasnost koja može za rezultat imati smrt ili ozljedu.



Važne informacije ili korisni savjeti za upotrebu.



Pročitajte uputstvo za upotrebu.



Upozorenje na vruću površinu.

NAPOMEN Opasnost koja može za rezultat imati materijalnu štetu na proizvodu ili okolini.

A

Arçelik A.Ş.

Karaağaç caddesi No:2-6
34445 Sütlüce/Istanbul/TURKEY

Made in TURKEY

Sadržaj

1 Sigurnosna uputstva	22
1.1 Opšta sigurnost	22
1.2 Sigurnost od električnih instalacija.....	23
1.3 Sigurnost proizvoda	24
1.4 Predviđena namjena.....	26
1.5 Sigurnost djece, ugroženih osoba i kućnih ljubimaca.....	26
1.6 Sigurnost u transportu	27
2 Uputstva za zaštitu okoliša	27
2.1 Direktiva o otpadu	27
2.1.1 Usaglašenost sa direktivom WEEE i Odlaganje otpadnog proizvoda.....	27
2.2 Informacija o ambalaži.....	27
3 Vaš proizvod	28
3.1 Predstavljanje proizvoda.....	28
3.2 Dodaci uređaja.....	28
3.3 Tehničke specifikacije.....	30
4 Korištenje nape	31
5 Održavanje i čišćenje.....	34
5.1 Opšte informacije o čišćenju	34
5.2 Aluminijski filter	34
5.3 Sijalica na napi	35
5.4 Ugljenični filter (koristi se bez dimovoda)	35
6 Rješavanje problema	36

1 Sigurnosna uputstva

- Ovo poglavlje sadrži sigurnosne upute potrebne da bi spriječili rizik od fizičke ozljede i materijalne štete.
- Ako se proizvod preda nekom drugom licu za ličnu upotrebu ili u svrheupotrebe rabljenog uređaja, potrebno je dati i uputstvo za upotrebu, etikete proizvoda i druge relevantne dokumente i dijelove.
- Naša kompanija ne snosi odgovornost za štetu koja može nastati ako se ove upute ne poštuju.
- Nepoštovanje ovih uputa poništava odobrenu garanciju.
- Ugradnju i popravke uvijek treba da obavlja proizvođač, ovlaštenu servis ili lice koje je imenovao uvoznik.
- Koristite samo originalne rezervne djelove i pribor.
- Ne popravljajte i ne mijenjajte nijednu komponentu proizvoda ako to nije jasno naznačeno u uputstvu za upotrebu.
- Ne vršite nikakve tehničke modifikacije na proizvodu.

1.1 Opšta sigurnost

- Ovaj proizvod mogu koristiti djeca sa 8 i više godina starosti i osobe sa fizičkim, čulnim ili mentalnim nedostacima i osobe bez iskustva i znanja, isključivo ukoliko su pod nadzorom i kada im se objasni način sigurne upotrebe aparata i moguće opasnosti. Djeca se ne bi trebala igrati s aparatom. Čišćenje i održavanje od strane korisnika ne smiju obavljati djeca ukoliko nisu pod nadzorom.
- **Opasnost od trovanja!** Dok uređaj radi, zrak se izvlači iz cijele kuće. Ako nije osigurana odgovarajuća ventilacija, dolazi do strujanja zraka, a otpadni i otrovni plinovi koji se oslobađaju kao rezultat sagorijevanja u kući se ponovo apsorbiraju. Ne koristite proizvod zajedno sa proizvodima koji omogućavaju cirkulaciju zraka i mogu emitovati otrovne plinove (šporeti na drva, plin, naftu i ugalj, bojleri, kotlovi za vodu itd.).

- Neka ovlaštena lica provjere adekvatnost ventilacije i dimovodnog sistema vaše zgrade.
- Ovaj proizvod nije namijenjen za upotrebu od strane osoba (uključujući djecu) sa ograničenim fizičkim, čulnim ili mentalnim kapacitetima ili bez znanja ili iskustva, osim ukoliko su pod nadzorom ili ih upute osobe odgovorne za njihovu sigurnost. Djecu treba nadzirati da bi se obezbijedilo da se ne igraju sa ovim uređajem. Čišćenje i održavanje od strane korisnika ne smiju obavljati djeca ukoliko nisu pod nadzorom.
- Postupke ugradnje i popravke uvijek mora obavljati predstavnik **Ovlaštenog servisa**. Proizvođač ne snosi odgovornost za bilo kakvu štetu koja može nastati kao rezultat rada obavljenog od strane neovlaštenih lica.
- Nemojte koristiti proizvod ako je neispravan ili ima vidljiva oštećenja.
- Uvjerite se da su dugmad za funkcije proizvoda isključena nakon svake upotrebe.
- Ako se proizvod preda nekom drugom licu za ličnu upotrebu ili u svrheupotrebe rabljenog uređaja, potrebno je dati i uputstvo za upotrebu, etikete proizvoda i druge relevantne dokumente i dijelove.
- Pozovite ovlašteni servis da ugradi proizvod koji će se koristiti. Garantni rok počinje nakon ovog procesa.
- Proizvod mora ugraditi kvalificirana osoba u skladu s važećim propisima, kako bi garancija bila važeća.



1.2 Sigurnost od električnih instalacija

- Da bi vaš proizvod bio spreman za upotrebu, prvo navedite mjesto ugradnje i izvršite električnu instalaciju. Zatim pozovite najbliži ovlašteni servis.
- Ako proizvod ima grešku, ne bi trebao biti pušten u rad, osim ako je greška otklonjena od strane predstavnika ovlaštenog servisa. Postoji opasnost od električnog udara!
- Ne uključujte napu dok se ne montira.
- Ako vaš proizvod ima utikač, nikada nemojte dirati utikač mokrim rukama! Nikada ne isključujte utikač povlačenjem za kabel, uvijek ga izvucite držeći utikač.

- Napajanje uređaja treba prekinuti tokom procesa ugradnje, održavanja, čišćenja i popravke.
- Kako bi se spriječila bilo kakva opasnost, u slučaju oštećenja, električni kabel mora zamijeniti proizvođač, servisni centar proizvođača ili slična kvalifikovana osoba.
- Ako je kabel oštećen, kontaktirajte naš najbliži servisni centar i ugradite novi.
- Ako vaš proizvod ima utikač, nemojte uspostavljati priključak na napajanje električnom energijom tako što ćete isključiti utikač tokom ugradnje. Priključci napravljeni odsijecanjem poništavaju garanciju na proizvod i predstavljaju opasnost po sigurnost korisnika.
- Ne postavljajte mrežni kabel u blizini grijača. Kabel se može otopiti i uzrokovati požar.
- Ako vaš proizvod nema kabel, koristite samo spojni kabel opisan u odjeljku „Tehničke specifikacije”.
- Sve radove na električnoj opremi i sistemima smiju izvoditi samo ovlaštene i kvalifikovane osobe.
- U slučaju bilo kakvog oštećenja, isključite proizvod i isključite ga sa električne mreže. Da biste to učinili, isključite osigurač kod kuće.
- Provjerite je li ocjena osigurača kompatibilna s proizvodom.
- Nikada ne perite uređaj prskanjem ili sipanjem vode na njega! Postoji opasnost od električnog udara!

1.3 Sigurnost proizvoda

- Visina između donje površine nape i gornje površine pećnice ne smije biti manja od 650 mm za plinske pećnice a 500 mm za električne pećnice.
- (Za model C) U slučaju električnih pećnica, proizvod postiže najveći učinak kada ostavite razmak od 550 mm.
- Ne dirajte sijalice nape nakon što je napa dugo radila. Vruće sijalice mogu vam izazvati opekotine na ruci.
- Nemojte koristiti uređaj bez filtera za upijanje masnoća. Nemojte uklanjati filtere dok uređaj radi.
- Nemojte stvarati visok plamen ispod proizvoda. U suprotnom, masnoće u filteru za upijanje masnoća može se zapaliti i izazvati požar.

- Uključite proizvod nakon što stavite lonce, tiganje itd. na pećnicu. U suprotnom, velika toplota može prouzrokovati deformacije u nekim djelovima vašeg proizvoda.
- Isključite pećnicu nego što sa nje sklonite lonce, tiganje itd. sa pećnice.
- Ne držite lako zapaljive materijale ispod nape.
- Ne izlažite uređaj otvorenom plamenu. To može uzrokovati da se ulje koje se nakuplja u filteru zapali. Ne koristite svoj uređaj bez filtra.
- Ne ostavljajte štednjak bez nadzora dok spremate prženu hranu; ulje se može zapaliti tokom kuhanja, a vruće ulje može izazvati požar. Stoga obratite pažnju na odjeću i zavjese.
- Ako se čišćenje ne obavi na vrijeme, napa može predstavljati opasnost od požara.
- (Za modele A i B) Ostavite napu da radi još 15 minuta nakon procesa kuhanja ili prženja kako biste temeljito očistili kuhinjski zrak od mirisa i isparenja nastalih tokom kuhanja.
- U prostoriji mora biti dostupna odgovarajuća ventilacija kada se istovremeno koriste plinski uređaji ili uređaji koji rade na principu sagorijevanja nekog drugog goriva dok se koristi napa sa štednjakom. (Ne važi samo za uređaje koji ispuštaju vazduh nazad u prostoriju).
- Uređaji koji rade na principu sagorijevanja plina ili lož-ulja, kao što su grijači u sobi, koji rade u istom okruženju gdje i napa, moraju biti u potpunosti izolirani od ispuha ovog proizvoda ili moraju biti hermetički.
- Ako u okolini postoji drugi uređaj koji radi na lož-ulje ili plinovita goriva, potrebna je odgovarajuća ventilacija okoline.
- Ako u istom okruženju sa napom postoji neki drugi uređaj koji radi na energiju koja nije električna energija, negativni pritisak u prostoriji treba biti najviše 0,04 mbar kako se ispušni plinovi drugog uređaja ne bi povukli natrag u prostoriju pomoću nape.
- Ne spajati na dimovodne kanale sa priključkom za grijanje štednjaka, dimovodne kanale koji odvođe otpadni plin ili dimovodne kanale za visoki plamen. Poštujte lokalne propise o pročišćavanju odvoda.

- Koristite cijevi promjera 120 mm kada spajate dimovod na svoj proizvod. Priključak cijevi treba biti što kraći i sa nekoliko krivina.
- Lako zapaljive i gorive materijale ne treba kačiti na ručke nape.
- Naša kompanija neće biti odgovorna za probleme koji nastanu zbog nepoštovanja bilo kojeg od gore navedenih upozorenja.
- Postoji opasnost od požara ako se čišćenje ne obavlja u skladu s uputstvima.
- Ispod nape ne bi trebalo da držite otvoreni plamen. (na primjer: flambiranje)
- **Oprez:** Dostupni dijelovi mogu se zagrijati kada se uređaj koristi iznad štednjaka.
- Preporučuje se čišćenje filtera jednom mjesečno u slučaju redovne upotrebe.

1.4 **Predviđena namjena**

- Ovaj proizvod je dizajniran za kućnu upotrebu. Komercijalna upotreba poništava garanciju.
- Proizvođač ne preuzima nikakvu odgovornost za bilo kakvu štetu uzrokovanu pogrešnim korištenjem ili nepravilnim rukovanjem.

- Životni vijek proizvoda koji ste kupili je 10 godina. Proizvođač će obezbijediti potrebne rezervne dijelove kako bi proizvod funkcionisao kako je definisano tokom ovog perioda.

1.5 **Sigurnost djece, ugroženih osoba i kućnih ljubimaca**

- Djecu držite dalje od proizvoda dok je isti u funkciji.
- Djeca se ne smiju igrati s uređajem. Djeca nikada ne smiju da čiste i održavaju uređaj, sem ako se nalaze pod nadzorom odrasle osobe.
- Ovaj proizvod ne smiju koristiti osobe sa fizičkim, čulnim ili mentalnim nedostacima (uključujući djecu), osim ako se drže pod nadzorom ili dobiju potrebna uputstva.
- Ambalažni materijali opasni su za djecu. Držite materijale za pakovanje van domašaja djece ili ih razvrstajte u otpad prema uputstvima za otpad.
- Električni proizvodi su opasni za djecu i kućne ljubimce. Držite djecu podalje od proizvoda dok je isti u funkciji i ne dozvolite im da se igraju s proizvodom.

1.6 Sigurnost u transportu

- Prije transporta proizvoda isključite proizvod sa napajanja.
- Ne stavljajte druge predmete na uređaj i nosite ga uspravno.
- Kada treba da transportujete proizvod, zamotajte ga u ambalažni materijal ili debeli karton i čvrsto ga zalijepite. Učvrstite proizvod trakom kako ne bi došlo do oštećenja uklonjivih ili pokretnih dijelova proizvoda ili samog proizvoda.
- Pogledajte cijeli proizvod da bi utvrdili da li ima oštećenja koja su mogla nastati tokom transporta.

2 Uputstva za zaštitu okoliša

2.1 Direktiva o otpadu

2.1.1 Usaglašenost sa direktivom WEEE i Odlaganje otpadnog proizvoda

Ovaj proizvod je usklađen s Direktivom EU WEEE (2012/19/EU). Ovaj proizvod nosi simbol klasifikacije za odlaganje električne i elektronske opreme (WEEE).



Ovaj proizvod je proizveden od visokokvalitetnih dijelova i materijala koji se mogu ponovno koristiti i pogodni su za recikliranje. Stoga, na kraju njegovog vijeka trajanja ne zbrinjavajte ovaj otpadni

proizvod s ostalim redovnim otpadom iz domaćinstva. Odnosite ga u sabirni centar za recikliranje električne i elektroničke

opreme. Informacije o navedenim sabirnim centrima možete dobiti od lokalne uprave. Pravilno odlaganje otpadnih uređaja pomaže u sprječavanju negativnih uticaja na okoliš i zdravlje ljudi.

Usklađenost sa RoHS direktivom:

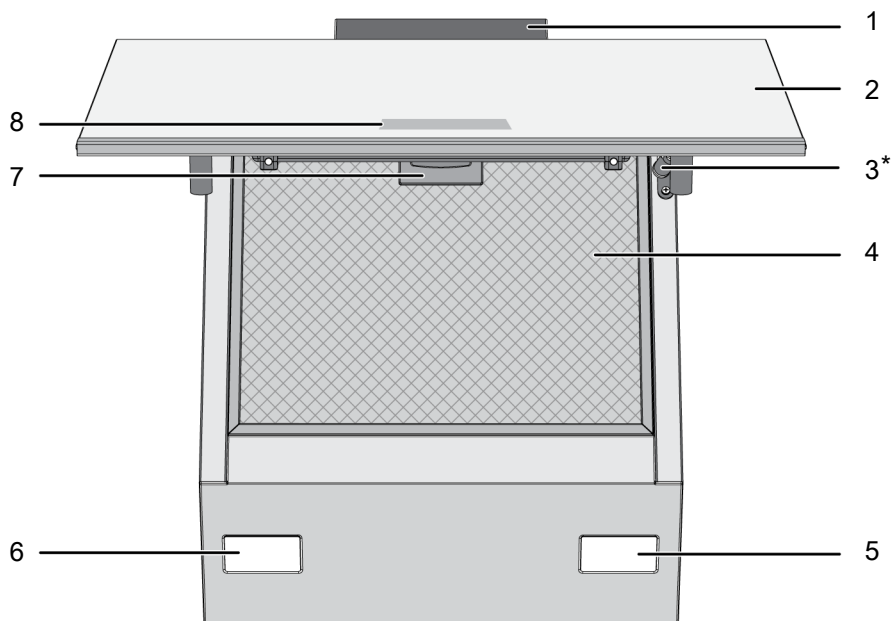
Proizvod koji ste kupili je usklađen s Direktivom EU RoHS (2011/65/EU). On ne sadrži štetne i zabranjene materijale navedene u Direktivi.

2.2 Informacija o ambalaži

Materijali za pakiranje proizvoda su proizvedeni od sekundarnih sirovina u skladu s našim nacionalnim propisima za zaštitu okoliša. Ambalažni otpad nemojte odlagati sa kućnim ili drugim otpadom, odnesite ga na mjesta za prikupljanje ambalažnog materijala određena od strane lokalnih organa.

3 Vaš proizvod

3.1 Predstavljanje proizvoda



1 Kućište nape

3 Amortizer

5 Sijalica

7 Brava za aluminijumski filter

2 Stakleni poklopac nape

4 Aluminijumski filter

6 Sijalica

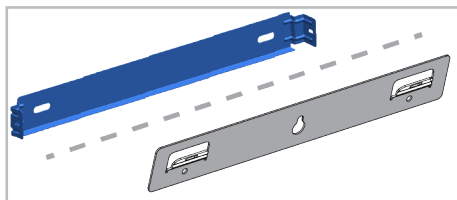
8 Kontrolna tabla

* Ovisi o modelu *Možda nije dostupno kod vašeg modela.

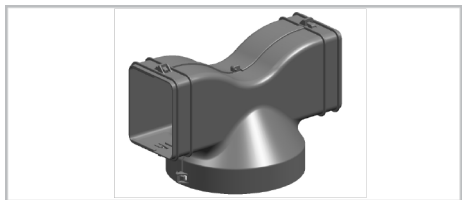
3.2 Dodaci uređaja

Dodaci koji se dostavljaju uz uređaj se mogu razlikovati u zavisnosti od modela uređaja. Svi dodaci opisani u uputstvu za upotrebu možda neće biti dostupni na vašem proizvodu.

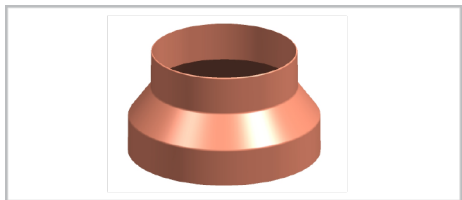
Dio za montažu na zid



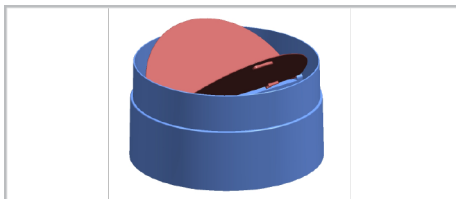
Odvod vazduha



Adapter priključka na dimnjak



Poklopci koji onemogućavaju obrnuti protok vazduha



BS

3.3 Tehničke specifikacije

Vanjske dimenzije proizvoda (visina/širina/dubina) (mm)	min. 910 - max. 1138 /595 /419
Napon/Frekvencija	220-240 V ~1N; 50 Hz
Ukupna potrošnja električne energije	max. 300 W
Snaga usisavanja	700-720 m3/h
Prečnik odvodne cijevi za vazduh	120-150 mm

Kontrola	
Model A	3 nivoa
Model B	3 nivoa + 1 pojačivač
Model C	3 nivoa + 1 pojačivač



Tehničke specifikacije se mogu mijenjati bez prethodnog upozorenja u cilju poboljšanja kvaliteta uređaja.



Slike u ovom uputstvu su šematske i možda se neće u potpunosti poklapati sa vašim uređajem.



Vrijednosti navedene na naljepnici uređaja ili u dokumentaciji koju ste dobili uz uređaj su dobijene u laboratorijskim uslovima u skladu sa relevantnim standardima. U zavisnosti od radnih uslova u kojima se nalazi uređaj, stvarne vrijednosti se mogu razlikovati.

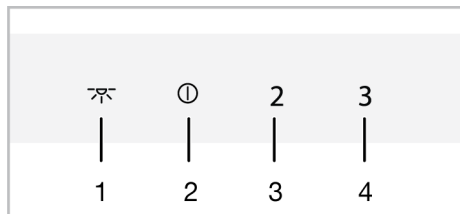
4 Korištenje nape

Napa ima motor sa različitim brzinama. Za dobre performanse preporučujemo upotrebu niskih brzina u normalnim uslovima i velike brzine u slučaju jakih mirisa i kondenzacije pare.



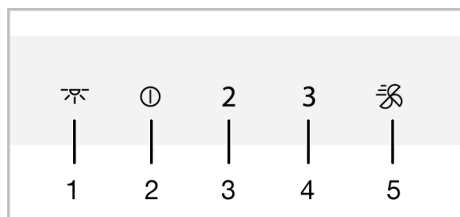
Program se poništava ako se prekine napajanje dok je bilo koji program u vašoj napi aktivan.

MODEL A



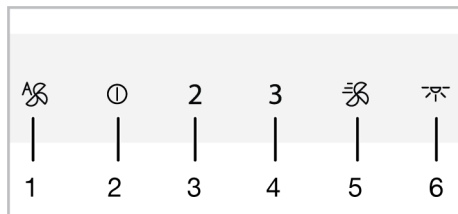
- 1 Tipka sijalice
- 2 Tipka On/Off (Uključivanje/Isključivanje) / Tipka za 1. brzinu
- 3 Tipka za 2. brzinu
- 4 Tipka za 3. brzinu

MODEL B



- 1 Tipka sijalice
- 2 Tipka On/Off (Uključivanje/Isključivanje) / Tipka za 1. brzinu
- 3 Tipka za 2. brzinu
- 4 Tipka za 3. brzinu
- 5 Tipka za pojačivač

MODEL C



- 1 Tipka za automatski način rada
- 2 Tipka On/Off (Uključivanje/Isključivanje) / Tipka za 1. brzinu
- 3 Tipka za 2. brzinu
- 4 Tipka za 3. brzinu
- 5 Tipka za pojačivač
- 6 Tipka sijalice

Rad nape

1. Dodirnite tipku za nivo brzine koji ste odabrali za rad nape.
⇒ Tipka za podešenu brzinu svijetli.
2. Možete dodirnuti druge tipke za nivo brzine da promijenite nivo brzine.



Kada je uključen, proizvod će raditi najviše 6 sati ako se ne dodirne nijedna tipka.

Isključivanje nape

1. Da biste isključili napu, ponovo dodirnite tipku nivoa na kojem napa radi ili tipku ①.



Ako dodirnete tipku ① s bilo kojom aktivnom funkcijom osim sijalice, funkcija se poništava.



Uključivanje načina rada intenzivne ventilacije (Pojačivač) (za modele B i C)

1. Pritisnite tipku jednom da pokrenete napu u načinu rada intenzivne ventilacije.
⇒ Način rada intenzivne ventilacije se pokreće i radi maksimalno 10 minuta. Za to vrijeme tipka svijetli. Nakon 10 minuta, proizvod nastavlja raditi u 3. brzini i tipka za 3. brzinu svijetli.



U načinu rada intenzivne ventilacije, kada se dodirne bilo koja tipka za brzinu, vraća se na taj nivo brzine i nastavlja da radi.


Rad sijalice

1. Dodirnite tipku  da biste uključili sijalicu.
⇒ Svjetla sijalice nape. (Za modele B i C)
Ako ponovo dodirnete tipku  u toku prve minute, sijalica će nastaviti da svijetli pri niskom nivou osvjetljenja. Ako je ponovo dodirnete 1 minut nakon uključivanja sijalice, ona se gasi.

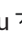


Sijalice za osvjetljenje rade maksimalno 12 sati.

Isključivanje sijalice



1. Jedan minut nakon što upalite sijalicu nape, možete je isključiti ponovnim dodiranjem tipke .




(Za modele B i C) Ako ponovo dodirnete tipku  u roku od prvih 1 minut nakon što se sijalica uključi, sijalica se prebacuje na niski nivo osvjetljenja.

Podешavanje boje svjetla koje emituje sijalica (za modele B i C)

Možete koristiti boju svjetla koje emituje sijalica za osvjetljenje vaše nape u 3 različite nijanse.

1. Kada je sijalica na napi uključena, pritisnite tipku  duže od 2 sekunde.
⇒ Sijalica prelazi u drugu nijansu boje.
2. Ako nastavite da dodirujete tipku , ona će se promijeniti u sljedeću nijansu boje nakon svake 2 sekunde. Ako ste dostigli željenu nijansu boje, nemojte

više dodirivati tipku  kada sijalica emituje tu nijansu. Nijansa boje će se automatski aktivirati.




Nijansu boje svjetla možete promijeniti samo kada sijalica ima visok intenzitet svjetlosti.



U slučaju nestanka struje, vaša napa će zapamtiti set nijansi boja i sijalica će raditi u boji koja je zadnja postavljena.

Automatski način rada (za model C)


Vaša napa pomoću senzora mjeri temperaturu vazduha u kuhinji i vazduha kod ploče za kuhanje. U automatskom načinu rada, određuje potrebne nivoe da temperatura vazduha sa ploče za kuhanje odgovara temperaturi vazduha u kuhinji i radi na nivoima koji se automatski određuju.

1. Da biste omogućili automatski način rada, dodirnite tipku .

⇒ Automatski način rada je aktiviran i radi sve dok se temperatura vazduha sa ploče za kuhanje ne izjednači s temperaturom okoline. Temperatura će se automatski isključiti kada se izjednači. Morate ponovo omogućiti automatski način rada da biste je ponovo uključili.



Dok je automatski način rada aktivan, automatski način rada će se poništiti kada uključite i isključite proizvod pri radu na bilo kojoj brzini.

2. Da biste ranije isključili automatski način rada, još jednom dodirnite tipku .



Ako otvorite poklopac proizvoda kada je uključen automatski način rada, njegove performanse će se smanjiti. Ne otvarajte poklopac kada je aktivan automatski način rada.



Ako dođe do razlike u temperaturi okoline čak i kada ploča za kuhanje ne radi dok je automatski način rada aktivan, senzor temperature u proizvodu će detektovati razliku i proizvod može početi raditi 2. ili 3. brzinom, ovisno o razlici. U ovom slučaju, automatski način rada će se isključiti kada se izjednači temperaturna razlika.



Nemojte koristiti automatski način rada kada ploča za kuhanje ne radi.

Način čišćenja vazduha (za modele B i C)

Možete koristiti način rada čišćenja vazduha da eliminišete miris u vašem domu tokom dužeg vremena rada na niskom nivou.

1. Dodirnite tipku za 1. brzinu duže od 3 sekunde.
 - ⇒ Aktiviran je način čišćenja vazduha. Svjetlo tipke za 1. brzinu treperi kada je aktivan način rada čišćenja vazduha.
2. Način rada pročišćavanja vazduha radić će pri 1. brzini 10 minuta tokom jednog sata i zaustavit će se na 50 minuta. Ako ne isključite način rada čišćenja vazduha, on će ostati da radi 10 minuta, a zatim će se zaustaviti na 50 minuta u svakom satu na 24 sata.



Kada je način rada čišćenja vazduha aktivan, on se automatski poništava pritiskom na bilo koju tipku osim tipke za sijalicu. Vaša napa nastavlja raditi u funkciji tipke koju dodirnete.

Upozorenje o napunjenosti aluminijumskog filtera

Lampica tipke za 2. brzinu treperi nakon svakih 100 sati rada. U tom slučaju morate očistiti svoj aluminijumski filter. Nakon čišćenja, lampica za upozorenje tipke za 2. brzinu se ne gasi automatski. Kada dodirnete tipku za 2. brzinu duže od 3 sekunde, upozorenje o napunjenosti aluminijumskog filtera se resetuje i lampica se gasi.



Upozorenje se ne poništava ako nestane napajanje električnom energijom kada napa prikazuje upozorenje o napunjenosti aluminijumskog filtera. Kada se uspostavi napajanje električnom energijom, nastavlja se upozorenje sa treperućim svjetlom tipke za 2. brzinu.



Ako svoju napu pokrećete bilo kojom brzinom uz upozorenje o napunjenosti aluminijumskog filtera, upozorenje se neće pojavljivati dok napa radi. Kada isključite napu, upozorenje za napunjenost počinje ponovo da treperi.





Ako isključite upozorenje a ne očistite aluminijumski filter, vrijeme rada od 100 sati se resetuje i počinje ispočetka. Nakon isteka sljedećih 100 sati, vaša napa će ponovo prikazati upozorenje.


Upozorenje o napunjenosti ugljeničnog filtera (za proizvode sa ugljeničnim filterom)

Lampica tipke za 2. brzinu treperi nakon svakih 100 sati rada. U tom slučaju morate zamijeniti ugljenični filter. Za taj postupak se obratite ovlaštenom servisu. Nakon zamjene, lampica za upozorenje tipke za 2. brzinu se ne gasi automatski. Kada dodirnete tipku za 2. brzinu duže od 3

sekunde, upozorenje o napunjenosti ugljeničnog filtera se resetuje i lampica se gasi.

 Upozorenje se ne poništava ako nestane napajanje električnom energijom kada napa prikazuje upozorenje o napunjenosti ugljeničnog filtera. Kada se uspostavi napajanje električnom energijom, nastavlja se upozorenje sa treperućim svjetlom tipke za 2. brzinu.

 Ako svoju napu pokrećete bilo kojom brzinom uz upozorenje o napunjenosti ugljeničnog filtera, upozorenje se neće pojavljivati dok napa radi. Kada isključite napu, upozorenje za napunjenost počinje ponovo da treperi.

 Ako isključite upozorenje a ne zamijenite ugljenični filter, vrijeme rada od 100 sati se resetuje i počinje ispočetka. Nakon isteka sljedećih 100 sati, upozorenje se ponovo prikazuje.

5 Održavanje i čišćenje

5.1 Opšte informacije o čišćenju

Opšta upozorenja

- Vijek trajanja proizvoda se produžuje i problemi koji su se često javljali će se smanjiti ako se čisti u redovnim intervalima.
- Isključite proizvod sa električne mreže prije početka rada na održavanju i čišćenju. Postoji opasnost od strujnog udara!
- Neki deterdženti ili sredstva za čišćenje mogu izazvati oštećenja na površini. Ne koristite abrazivne deterdžente, praške za čišćenje, kreme za čišćenje ili oštre predmete tokom čišćenja.
- Ne koristite sredstva za paročišćenje za čišćenje uređaja.

Čišćenje proizvoda


- Detaljno očistite uređaj nakon svake upotrebe. Na taj način ćete lakše ukloniti ostatke pečenja, čime izbjegavate da ti ostaci izgore tokom sljedeće upotrebe uređaja.
- Za čišćenje uređaja nisu potrebna nikakva posebna sredstva za čišćenje. Proizvod očistite deterdžentom za pranje posuđa, toplom vodom i mekom krpom ili sunđerom i osušite suvom krpom.

- Ne koristite sredstva za čišćenje koja sadrže kiselinu ili hlor za čišćenje površina od nerđajućeg čelika ili inoksa i ručica. Koristite meku krpu sa tečnim deterdžentom (neabrazivnim) za čišćenje ovakvih djelova uređaja, obratite pažnju da brišete samo u jednom pravcu.
- Na stražnjoj strani staklenog poklopca proizvoda nalaze se senzori. Nemojte oštetiti ove senzore tokom čišćenja. (Za model C)

5.2 Aluminijumski filter

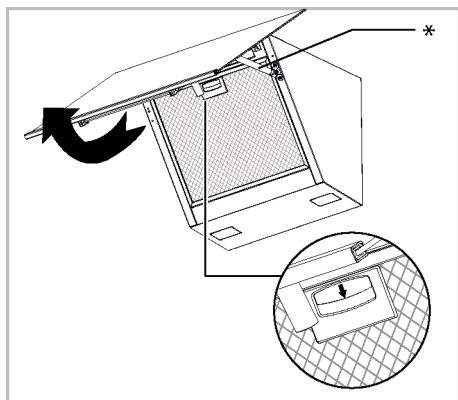
Ovaj filter služi da sakupi čestice masnoće u vazduhu. **Preporučuje se čišćenje filtera jednom mjesečno u slučaju redovne upotrebe.** Da biste to postigli:

1. Uklonite aluminijumske filtere.
 2. Operite filtere u vodi koristeći tečni deterdžent i vratite ih nakon sušenja.
- Aluminijumski filteri mogu promijeniti boju prilikom pranja; to je normalno i ne zahtijeva zamjenu vaših filtera.

 Takođe možete oprati aluminijumske filtere u mašini za pranje posuđa. (maks. 70 °C)

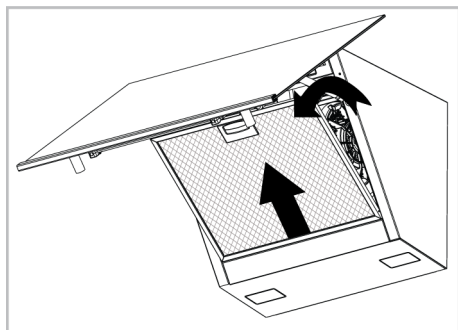
Uklanjanje aluminijumskih filtera

1. Otvorite poklopac nape prema gore i povucite bravu aluminijumskog filtera prema dolje kao što je prikazano na slici.



* Prigušivač je opcioni. *Možda nije dostupno kod vašeg modela.

2. Prvo lagano povucite filter prema sebi i povucite ga prema gore da biste ga izvadili iz njegovog ležišta.



3. Vratite aluminijumski filter u njegovo ležište nakon ispiranja prateći gore navedene korake obrnutim redoslijedom.

5.3 Sijalica na napi

U slučaju kvara sijalice na napi, obratite se lokalnom prodavaču ili korisničkoj službi i osigurajte zamjenu sijalice.

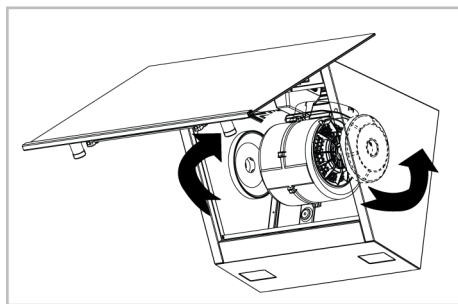
5.4 Ugljenični filter (koristi se bez dimovoda)

Opšta upozorenja

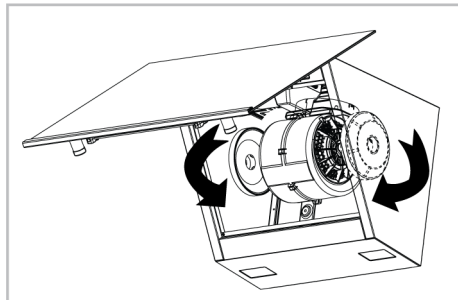
- Ako ste ugradili svoj proizvod bez dimovoda, trebali biste zamijeniti ugljenične filtere svaka 4 mjeseca u slučaju redovne upotrebe. Ugljenični filter možete nabaviti od Ovlaštenih servisa.
- Ugljenične filtere bi trebalo nikada prati.
- Ako se ne pridržavate pravila za čišćenje i zamjenu filtera nape, možete izazvati požar.

Uklanjanje ugljeničnih filtera

1. Otvorite stakleni poklopac nape i uklonite aluminijumski filter.
2. Odvidajte vijke na ugljeničnom filteru sa desne i lijeve strane držača motora.



3. Postavite proreze za ušice vaših novih ugljeničnih filtera u ušice na držaču motora i okrenite ih u smjeru kazaljke na satu da škljocnu na svoje mjesto.



4. Zatvorite stakleni poklopac nape nakon postavljanja aluminijumskog filtera.

6 Rješavanje problema

Ako problem postoji i nakon što postupite u skladu s uputstvima u ovom odjeljku, obratite se svom dobavljaču ili ovlaštenom servisu. Nikada ne pokušavajte sami da popravite svoj uređaj.

Proizvod ne radi.

- Osigurač je možda neispravan ili pregorio. >>> Provjerite osigurače u razvodnoj kutiji. Promijenite ih ako je potrebno ili ih ponovo uključite.
- Proizvod možda nije uključen. >>> Provjerite da li je proizvod uključen u utičnicu ili ne.
- Dugme za brzinu možda nije podešeno. >>> Pritisnite/dodirnite dugme željene brzine.
- Nema struje. >>> Provjerite da li ima napajanja električnom energijom sa mreže i provjerite osigurače u razvodnoj kutiji. Zamijenite osigurače po potrebi ili ih ponovo uključite.

Svjetlo na napi nije uključeno.

- Sijalica na napi je možda neispravna. >>> Obratite se lokalnom prodavcu kod kojeg ste kupili proizvod ili korisničkom servisu i provjerite je li sijalica zamijenjena.
- Nema struje. >>> Provjerite da li ima napajanja električnom energijom sa mreže i provjerite osigurače u razvodnoj kutiji. Zamijenite osigurače po potrebi ili ih ponovo uključite.

Dobrodošli!

Poštovani korisniče,

Zahvaljujemo na odabiru proizvoda Beko. Želimo da vam ovaj proizvod, proizveden primjenom visokokvalitetne i najsuvremenije tehnologije, učinkovito radi. Stoga pažljivo pročitajte ovaj priručnik i ostalu priloženu dokumentaciju prije upotrebe proizvoda. Na taj način zaštitit ćete sebe i proizvod od oštećenja koja mogu nastati. Vodite računa o svim informacijama i upozorenjima navedenim u korisničkom priručniku. Čuvajte korisnički priručnik. Ako proizvod odlučite proslijediti nekom drugom tada mu proslijedite i ovaj priručnik. Uvjeti jamstva, načini korištenja i rješavanja problema za vaš proizvod navedeni su u ovom priručniku.

Simboli i njihovi opisi u korisničkom priručniku:



Opasnost koja može rezultirati smrću ili ozljedom.



Važne informacije ili korisni savjeti za korištenje.



Pročitajte korisnički priručnik.



Upozorenje o vrućoj površini.

NAPOMEN Opasnost koja može rezultirati materijalnim oštećenjem proizvoda ili njegovog okruženja.

A

Arçelik A.Ş.

Karaağaç caddesi No:2-6
34445 Sütlüce/Istanbul/TURKEY

Made in TURKEY

Sadržaj

1 Sigurnosne upute	40
1.1 Opća sigurnost	40
1.2 Električna sigurnost.....	41
1.3 Sigurnost proizvoda	42
1.4 Predviđena uporaba	44
1.5 Sigurnost djece, ranjivih osoba i kućnih ljubimaca	44
1.6 Siguran transport.....	45
2 Upute za zaštitu okoliša	45
2.1 Direktiva o otpadu	45
2.1.1 Usklađenost s Direktivom o električnom i elektroničkom opremom (WEEE) i zbrinjavanju otpada:.....	45
2.2 Informacije o ambalažnom materijalu	45
3 Vaš proizvod.....	46
3.1 Predstavljanje proizvoda.....	46
3.2 Pribor proizvoda	46
3.3 Tehničke specifikacije.....	48
4 Korištenje nape	49
5 Čišćenje i održavanje.....	52
5.1 Opće informacije o čišćenju.....	52
5.2 Aluminijski filter.....	52
5.3 Žarulja nape	53
5.4 Ugljični filter (korištenje bez dimovoda).....	53
6 Rješavanje problema	54

1 Sigurnosne upute

- Ovaj odjeljak sadrži sigurnosne upute potrebne za spriječavanje opasnosti nastanka tjelesnih ozljeda i oštećenja materijala.
- Ako se proizvod predaje nekome u svrhu osobne upotrebe ili kao rabljeni uređaj, trebaju se također predati korisnički priručnik, oznake proizvoda i drugi odgovarajući dokumenti i dijelovi.
- Naša tvrtka neće biti odgovorna za štete koje mogu nastati ako se ove upute ne poštuju.
- Nepoštivanjem ovih uputa poništavaju se sva jamstva.
- Radove na instalaciji i popravak uvijek treba obaviti proizvođač, ovlaštenu servis ili osoba koju je odredio uvoznik.
- Koristite samo originalne rezervne dijelove i pribor.
- Ne vršite popravak i ne zamjenjujte komponente proizvoda sami osim ako to nije izričito navedeno u korisničkom priručniku.
- Na izvodite tehničke promjene na proizvodu.

1.1 Opća sigurnost

- Djeca starija od 8 godina i starija te ljudi sa smanjenim tjelesnim, čulnim i mentalnim sposobnostima, kao i neupućene ili neiskusne osobe, mogu koristiti ovaj uređaj ako su pod nadzorom i ako su upućeni u sigurnu uporabu uređaja, kao i povezane opasnosti. Djeca se ne bi trebala igrati uređajem. Djeca ne smiju bez nadzora čistiti i održavati uređaj.
- **Opasnost od trovanja!** Dok uređaj radi, zrak se uvlači iz cijele kuće. Ako nije osigurana odgovarajuća ventilacija, dolazi do strujanja zraka, a otpadni i otrovni plinovi koji se oslobađaju kao rezultat izgaranja u kući ponovno se apsorbiraju. Nemojte koristiti proizvod zajedno s proizvodima koji omogućuju cirkulaciju zraka i mogu ispuštati otrovni plin (peći na drva, plin, ulje i ugljen, bojleri, kotlovi za vodu itd.).
- Neka ovlaštene osobe provjere ispravnost ventilacijskog i dimovodnog sustava vaše zgrade.

- Ovaj proizvod nije namijenjen za korištenje od strane osoba (uključujući djecu) s ograničenim tjelesnim, čulnim ili mentalnim sposobnostima, kao i neupućene ili neiskusne osobe, osim ako ih nadzire ili podučava osoba odgovorna za njihovu sigurnost. Djeca moraju biti pod nadzorom te treba voditi računa da se ne igraju s proizvodom. Djeca ne smiju bez nadzora čistiti i održavati uređaj.
- Instalacije i popravke moraju uvijek obavljati **Ovlašteni serviseri**. Proizvođač neće biti odgovoran za bilo kakvu štetu nastalu kao rezultat postupaka koje su obavile neovlaštene osobe.
- Ne radite s proizvodom ako je pokvaren ili ima bilo kakva vidljiva oštećenja.
- Provjerite jesu li funkcijske tipke uređaja isključene nakon svake up-orabe.
- Ako se proizvod predaje nekome u svrhu osobne upotrebe ili kao rabljeni uređaj, trebaju se također predati korisnički priručnik, oznake proizvoda i drugi odgovarajući dokumenti i dijelovi.
- Nazovite ovlašteni servis za instalaciju proizvoda koji će se koristiti. Jamstveni rok počinje nakon ovog postupka.
- Proizvod mora ugraditi kvalificirana osoba u skladu s važećim propisima da bi jamstvo bilo valjano.

1.2 Električna sigurnost

- Kako bi vaš proizvod bio spreman za uporabu, najprije navedite mjesto ugradnje i dajte napraviti električnu instalaciju. Zatim nazovite najbliži ovlašteni servis.
- Uređaj se ne smije koristiti ako na njemu postoji kvar, osim ako ga nije popravio ovlašteni serviser. Postoji opasnost od strujnog udara!
- Nemojte uključivati napu dok se ne montira.
- Ako vaš proizvod ima utikač, nikada nemojte dirati utikač mokrim rukama! Nikada ne isključujte utikač povlačenjem za kabel, uvijek ga izvucite držeći utikač.
- Tijekom procesa instalacije, održavanja, čišćenja i popravka potrebno je prekinuti napajanje uređaja.
- Kako bi se spriječila bilo kakva opasnost, u slučaju oštećenja, električni kabel mora

zamijeniti proizvođač, servisni centar proizvođača ili slična kvalificirana osoba.

- Ako je kabel oštećen, obratite se našem najbližem servisu i dajte instalirati novi.
- Ako vaš proizvod ima utikač, nemojte spajati električne veze odspajanjem utikača tijekom instalacije. Priključci izvršeni uz odsijecanje poništavaju jamstvo proizvoda i predstavljaju opasnost za sigurnost korisnika.
- Ne postavljajte mrežni kabel blizu grijača. Kabel bi se mogao otopiti i uzrokovati požar.
- Ako vaš proizvod nema kabel, koristite samo spojni kabel opisan u odjeljku „Tehničke specifikacije”
- Sve radove na električnoj opremi i sustavima smiju obavljati samo ovlaštene i kvalificirane osobe.
- U slučaju bilo kakvog oštećenja, isključite uređaj i otpojite ga s na-pajanja. Da biste to uradili, isključite osigurač u kući.
- Provjerite je li nazivni napon osigurača kompatibilan s proizvodom.

- Uređaj nikad ne perite prskanjem ili ulijevanjem vode u njega! Postoji opasnost od strujnog udara!



1.3 Sigurnost proizvoda

- Razmak između donje površine vaše nape i gornje površine pećnice ne smije biti manji od 650 mm za plinske pećnice i 500 mm za električne pećnice.
- (Za model C) U slučaju električnih pećnica, najveća učinkovitost proizvoda postiže se ostavljanjem razmaka od 550 mm.
- Ne dirajte žarulje nakon što je vaša napa radila duže vrijeme. Vruće žarulje mogu vam opeći ruku.
- Nikada nemojte koristiti uređaj bez filtra za sakupljanje masnoće. Nemojte uklanjati filtre dok uređaj radi.
- Nemojte stvarati jak plamen ispod uređaja. U suprotnom, ulje u filtru za sakupljanje masnoće moglo bi se zapaliti i uzrokovati požar.
- Uključute proizvod nakon što stavite lonce, tave itd. na pećnicu. U protivnom, nadolazeća toplina može deformirati neke dijelove proizvoda.

- Isključite pećnicu prije nego uklonite lonac, tavu itd. iz pećnice.
- Ne držite lako zapaljive materijale ispod nape.
- Ne izlažite uređaj otvorenom plamenu. To može uzrokovati da se masnoće koje se nakupe u filtru zapale. Nemojte koristiti uređaj bez filtra.
- Ne ostavljajte štednjak bez nadzora dok spremate prženu hranu, ulja se mogu zapaliti tijekom prženja, a vruće ulje može izazvati požar. Stoga obratite pozornost na odjeću i zavjese.
- Ako se čišćenje ne obavi pravovremeno, napa može predstavljati opasnost od požara.
- (Za modele A i B) Ostavite napu da radi još 15 minuta nakon procesa kuhanja ili prženja kako biste temeljito prečistili kuhinjski zrak od mirisa i para nastalih tijekom kuhanja.
- U prostoriji mora biti dostupna odgovarajuća ventilacija kada se istovremeno koriste plinski ili uređaji na drugo gorivo dok se koristi napa za pećnicu sa štednjakom. (Ne odnosi se samo na uređaje koji ispuštaju zrak natrag u prostoriju).
- Uređaji na plin ili loživo ulje, kao što su grijači prostorija, koji su u istom okruženju s napom, moraju biti u potpunosti izolirani od ispušnih plinova ovog proizvoda ili moraju biti hermetički.
- Ako u okolišu postoji drugi uređaj koji radi na loživo ulje ili plinovita goriva, potrebno je osigurati odgovarajuću ventilaciju okoliša.
- Ako u istom okruženju s napom postoji drugi uređaj koji koristi energiju koja nije električna, negativni tlak u prostoriji trebao bi biti najviše 0,04 mbar kako se ispušni plinovi drugog uređaja ne bi povukli natrag u prostoriju pomoću nape.
- Ne spajajte na dimovodne kanale s priključkom za peći za grijanje, dimovodne kanale kojima se odvodi otpadni plin ili dimovodne kanale s nadolazećim plamenom. Postupajte u skladu s lokalnim propisima o pročišćavanju odljeva.
- Koristite cijevi promjera 120 mm kada spajate dimovod na svoj proizvod. Priključak cijevi trebao bi biti što kraći i s nekoliko zavoja.

- Lako zapaljive i gorive materijale nije dozvoljeno kačiti na ručke nape.
- Naša tvrtka neće biti odgovorna za probleme koji nastanu zbog nepoštivanja bilo kojeg od gore navedenih upozorenja.
- Postoji opasnost od požara ako se čišćenje ne provodi u skladu s uputama.
- Ispod nape ne smije biti otvorenog plamena. (primjerice: plamen od flambiranja)
- **Oprez:** Dostupni dijelovi mogu se zagrijati kada se napa koristi sa štednjakom.
- Preporučuje se čistiti filter jednom mjesečno kod normalne uporabe.

1.4 Predviđena uporaba

- Ovaj uređaj namijenjen je uporabi u kućanstvu. Komercijalna up-oraba nije dopuštena.
- Proizvođač ne preuzima nikakvu odgovornost za štetu nastalu zloupotrebom ili neispravnim rukovanjem.
- Vijek trajanja proizvoda kojeg ste kupili je 10 godina. Proizvođač će osigurati potrebne rezervne dijelove za

rad proizvoda kako je definirano tijekom tog razdoblja.

1.5 Sigurnost djece, ranjivih osoba i kućnih ljubimaca

- Držite djecu dalje od proizvoda kada je isti u funkciji.
- Djeca se ne smiju igrati s uređajem. Djeca bez nadzora ne smiju čistiti ni vršiti korisničko održavanje uređaja, osim ako ih netko ne nadzire.
- Ovaj uređaj ne smiju koristiti osobe sa smanjenim tjelesnim, psihičkim, senzornim ili mentalnim sposobnostima (uključujući djecu), osim ako nisu pod nadzorom ili ako su upućeni u rad proizvoda.
- Ambalažni materijali su opasni za djecu. Držite ambalažne materijale izvan dohvata djece ili ih razvrstajte u otpad prema uputama za otpad.
- Električni proizvodi su opasni za djecu i kućne ljubimce. Držite djecu podalje od uređaja dok radi i ne dopuštajte im da se igraju s proizvodom.



1.6 Siguran transport

- Prije transporta proizvoda iskopčajte ga iz strujnog napajanja.
- Ne stavljajte stvari na proizvod i nosite proizvod tako da bude uspravan.
- Kada trebate transportirati proizvod omotajte ga sa zaštitnom folijom sa zračnim jastučićima ili debelim kartonom i dobro zalijepite. Dobro stegnite proizvod ljepljivom trakom i tako spriječite ispadanje ili pomicanje dijelova proizvoda i oštećenje proizvoda.
- Provjerite opći izgled vašeg proizvoda i pogledajte ima li oštećenja nastalih tijekom transporta.

2 Upute za zaštitu okoliša

2.1 Direktiva o otpadu

2.1.1 Usklađenost s Direktivom o električnom i elektroničkom opremom (WEEE) i zbrinjavanju otpada:

Ovaj proizvod sukladan je s Direktivom WEE Europske Unije (2012/19/EU). Na ovom proizvodu nalazi se klasifikacijski simbol otpadne električne i elektroničke opreme (WEEE).



Ovaj je proizvod proizveden s visokokvalitetnim dijelovima i materijalima koji se mogu ponovno upotrijebiti i prikladni su za reciklažu. Stoga, ne odlažite otpadne uređaje s normalnim otpadom iz

kućanstva i drugim otpadom na kraju servisnog vijeka. Onesite ga na sabirno mjesto za recikljanje električne i

elektroničke opreme. O sabirnim centrima raspitajte se kod lokalnih vlasti. Zbrinjavanje iskorištenih proizvoda pomaže u sprječavanju negativnih posljedica na okoliš i ljudsko zdravlje.

Usklađenost s direktivom RoHS:

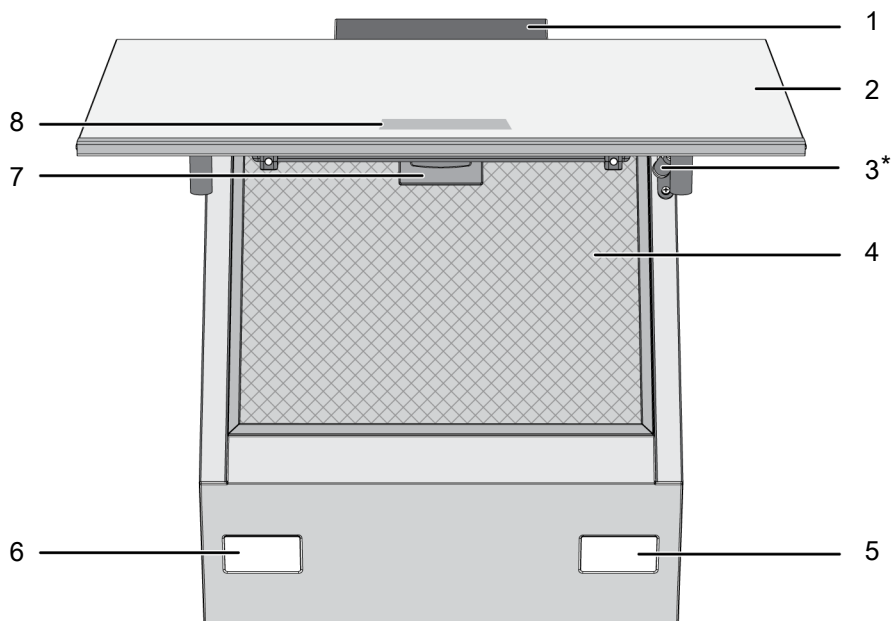
Proizvod je sukladan s Direktivom RoHS Europske Unije (2011/65/EU). Ne sadrži štetne i zabranjene tvari naznačene u Direktivi.

2.2 Informacije o ambalažnom materijalu

Ambalažni materijal proizvoda proizveden je od materijala koji se može reciklirati u skladu s našim nacionalnim propisima o zaštiti okoliša. Ambalažni materijal ne zbrinjavajte zajedno s otpadom iz domaćinstva i drugim otpadom, odnesite ga na sabirna mjesta za ambalažni materijal određena od strane lokalnih vlasti.

3 Vaš proizvod

3.1 Predstavljanje proizvoda



1 Kućište nape

3 Prigušivač

5 Lampica

7 Brava aluminijskog filtra

2 Stakleni poklopac nape

4 Aluminijски filter

6 Lampica

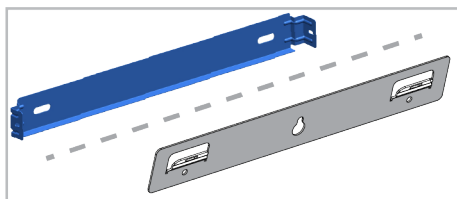
8 Upravljačka ploča

* Ovisno o modelu. Možda nije dostupno na vašem proizvodu.

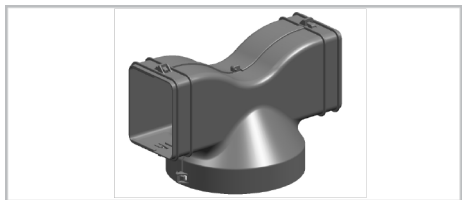
3.2 Pribor proizvoda

Ovisno o modelu proizvoda, dostavljeni pribor može se razlikovati. Sav pribor opisan u ovim uputama za upotrebu možda nije dostupan u vašem proizvodu.

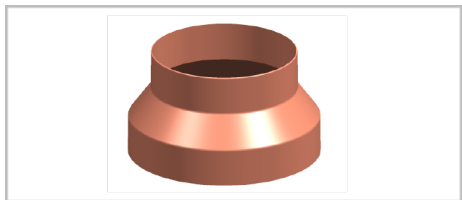
Dio za montažu na zid



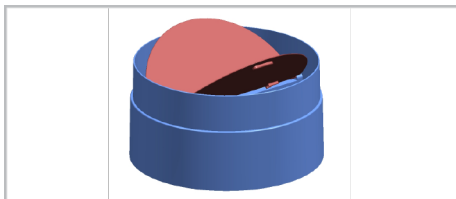
Usmjerivač zraka



Adapter za dimovodni priključak



Poklopci za sprječavanje obrnutog strujanja zraka



HR

3.3 Tehničke specifikacije

Vanjske dimenzije proizvoda (visina/širina/dubina) (mm)	min. 910 - max. 1138 /595 /419
Napon/Frekvencija	220-240 V ~1N; 50 Hz
Ukupna potrošnja energije	max. 300 W
Snaga usisavanja	700-720 m ³ /h
Promjer cijevi za izlaz zraka	120-150 mm

Kontrola	
Model A	3 razine
Model B	3 razine + 1 pojačivač
Model C	3 razine + 1 pojačivač



Tehničke specifikacije mogu biti promijenjene bez prethodne obavijesti zbog poboljšanja kvalitete proizvoda.



Slike u ovom priručniku su shematske i ne moraju točno odgovarati proizvodu.



Vrijednosti navedene na oznakama proizvoda ili u njegovoj popratnoj dokumentaciji su dobivene u laboratorijskim uvjetima u skladu s odgovarajućim standardima. Ovisno o uvjetima rada i okoline proizvoda, te vrijednosti mogu biti različite.

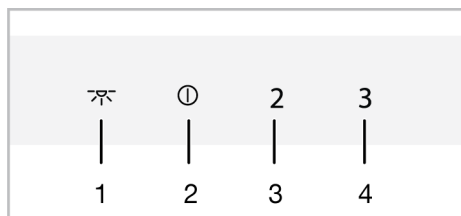
4 Korištenje nape

Napa ima motor s različitim brzinama. Za dobru izvedbu preporučamo korištenje malih brzina u normalnim uvjetima i velikih brzina u slučaju intenzivnog mirisa i kondenzacije pare.



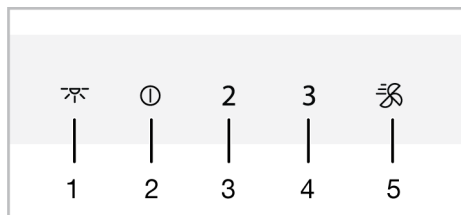
Program se poništava ako se prekine napajanje električnom energijom kada su aktivni programi u vašoj napi.

MODEL A



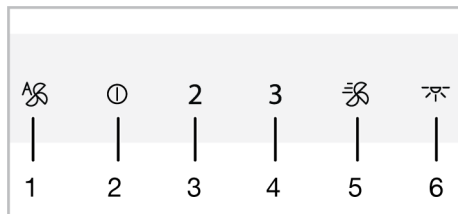
- 1 Tipka lampice
- 2 Uključivanje/isključivanje / Tipka za brzinu 1.
- 3 Tipka za brzinu 2.
- 4 Tipka za brzinu 3.

MODEL B



- 1 Tipka lampice
- 2 Uključivanje/isključivanje / Tipka za brzinu 1.
- 3 Tipka za brzinu 2.
- 4 Tipka za brzinu 3.
- 5 Tipka pojačivača

MODEL C



- 1 Tipka za automatski način rada
- 2 Uključivanje/isključivanje / Tipka za brzinu 1.
- 3 Tipka za brzinu 2.
- 4 Tipka za brzinu 3.
- 5 Tipka pojačivača
- 6 Tipka lampice

Rad nape

1. Dodirnite tipku razine brzine koju ste odabrali za rad nape.
⇒ Tipka za postavljenu razinu brzine svijetli.
2. Možete dodirnuti tipke drugih razina brzine za promjenu razine brzine.



Kada je u funkciji, proizvod će raditi najviše 6 sati ako se ne dodirne nijedna tipka.

Isključivanje nape


1. Da biste isključili napu, ponovno dodirnite tipku razine na kojoj napa radi ili tipku ①.




Ako dodirnete tipku ① s aktivnom bilo kojom funkcijom osim žarulje, funkcija se poništava.

Uključivanje načina intenzivne ventilacije (pojačivač) (za modele B i C)


1. Pritisnite tipku Ǝ jednom za pokretanje nape u načinu intenzivnog prozračivanja.


- ⇒ Pokreće se način intenzivnog prozračivanja i radi najviše 10 minuta. Za to vrijeme tipka  svijetli. Nakon 10 minuta, proizvod nastavlja raditi u brzini 3. i tipka za brzinu 3. svijetli.

 U načinu intenzivnog prozračivanja, kada se dodirne bilo koja tipka za brzinu, ona se vraća na tu razinu brzine i nastavlja raditi.

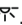
Upravljanje žaruljom


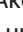
1. Dodirnite tipku  da bi žarulja radila.

- ⇒ Svjetla žarulje za napu. (Za modele B i C) Ako ponovno dodirnete tipku  unutar prve minute, žarulja će nastaviti svijetliti pri niskoj razini osvjetljenja. Ako je ponovno dodirnete 1 minutu nakon uključivanja žarulje, ona će se ugasiti.

 Žarulje za osvjetljenje rade najviše 12 sati.


Isključivanje žarulje



1. Jednu minutu nakon što upalite žarulju nape, možete je isključiti ponovnim dodiranjem tipke .


 (Za modele B i C) Ako ponovno dodirnete tipku  unutar prve minute nakon što se žarulja uključila, žarulja se prebacuje na nisku razinu osvjetljenja.


Podešavanje boje osvjetljenja koje emitira žarulja (za modele B i C)

Možete koristiti boju žarulja za osvjetljenje nape u 3 različite nijanse.

1. Dok je žarulja na napi uključena, pritisnite tipku  duže od 2 sekunde.
⇒ Žarulja prelazi u drugu nijansu boje.


2. Ako nastavite dodirivati tipku , promijenit će se u sljedeću nijansu boje nakon svake 2 sekunde. Kad postignete željenu nijansu boje, prestanite dodirivati tipku  kada žarulja emitira tu nijansu boje. Nijansa boje će se automatski aktivirati.


 Nijansu boje svjetla možete promijeniti samo dok žarulja ima visok intenzitet svjetla.


 U slučaju nestanka struje, vaša napa će zapamtiti postavljenu nijansu i žarulja će raditi u boji koja je posljednja postavljena.

Automatski način rada (za model C)

Vaša napa pomoću senzora mjeri temperaturu zraka u kuhinji i zraka iznad ploče za kuhanje. U automatskom načinu rada određuje potrebne razine da temperatura zraka iznad ploče za kuhanje odgovara temperaturi zraka u kuhinji i radi na razinama koje se određuju automatski.

1. Da biste omogućili automatski način rada, dodirnite tipku .
- ⇒ Automatski način rada je aktiviran i radi sve dok se temperatura zraka iznad ploče za kuhanje ne izjednači s temperaturom okoline. Temperatura će se automatski isključiti kada se izjednači. Morate ponovno omogućiti automatski način rada da biste ga ponovno uključili.

 Dok je automatski način rada aktivan, automatski način rada će se poništiti kada uključite i isključite proizvod na bilo kojoj brzini.

2. Za rano isključivanje automatskog načina rada dodirnite tipku  još jednom.



Ako otvorite poklopac proizvoda kada je uključen automatski način rada, njegova će se izvedba smanjiti. Ne otvarajte poklopac kada je aktivan automatski način rada.



Ako se razlika u temperaturi okoline pojavi čak i kada ploča za kuhanje ne radi dok je automatski način rada aktivan, senzor temperature u proizvodu će otkriti razliku i proizvod može početi raditi brzinom 2. ili 3., ovisno o razlici. U tom slučaju, automatski način rada će se isključiti kada se izjednači temperaturna razlika.



Nemojte koristiti automatski način rada kada vaša ploča za kuhanje ne radi.

Način pročišćavanja zraka (za modele B i C)

Možete koristiti način pročišćavanja zraka kako biste uklonili miris u svojem domu tijekom dugog vremena rada na niskoj razini.

1. Dodirnite tipku za brzinu 1. i držite je duže od 3 sekunde.
 - ⇒ Aktiviran je način pročišćavanja zraka. Svjetlo tipke za brzinu 1. treperi kada je aktivan način pročišćavanja zraka.
2. Način pročišćavanja zraka radit će pri brzini 1. tijekom 10 minuta u jednom satu i zaustavit će se na 50 minuta. Ako ne isključite način pročišćavanja zraka, on će raditi 10 minuta, a zatim se zaustaviti na 50 minuta u svakom satu na 24 sata.



Kada je način pročišćavanja zraka aktivan, automatski se poništava pritiskom na bilo koju tipku osim tipke žarulje. Vaša napa nastavlja raditi u funkciji tipke koju dodirnete.

Upozorenje o napunjenosti aluminijskog filtra

Svjetlo tipke za brzinu 2. treperi nakon svakih 100 sati rada. U tom slučaju morate očistiti svoj aluminijski filter. Nakon čišćenja, žarulja upozorenja gumba za brzinu 2. ne isključuje se automatski. Kada pritisnete tipku za brzinu 2. dulje od 3 sekunde, upozorenje o napunjenosti aluminijskog filtra se resetira i žarulja se gasi.



Upozorenje se ne poništava ako nestane struja kada napa daje upozorenje o napunjenosti aluminijskog filtra. Kada je napajanje dostupno, nastavlja upozoravati dok svjetlo tipke za brzinu 2. treperi.



Ako napu pokrećete bilo kojom brzinom uz upozorenje o napunjenosti aluminijskog filtra, upozorenje se neće pojaviti sve dok napa radi. Kada isključite napu, upozorenje za napunjenost počinje ponovno treptati.



Ako isključite upozorenje a ne očistite aluminijski filter, vrijeme rada od 100 sati se resetira i počinje ispočetka. Na kraju sljedećih 100 sati, vaša napa će ponovno slati upozorenje.

Upozorenje na napunjenost ugljičnog filtra (za proizvode s ugljičnim filtrom)

Svjetlo tipke za brzinu 2. treperi nakon svakih 100 sati rada. U tom slučaju morate zamijeniti ugljični filter. Za to se obratite ovlaštenom servisu. Nakon zamjene, lampica upozorenja tipke za brzinu 2. ne gasi se automatski. Kada pritisnete gumb za brzinu 2. dulje od 3 sekunde, upozorenje o napunjenosti ugljičnog filtra se resetira i žarulja se gasi.



Upozorenje se ne poništava ako nestane struja kada napa daje upozorenje o napunjenosti ugljičnog filtra. Kada je napajanje dostupno, nastavlja upozoravati dok svjetlo tipke za brzinu 2. treperi.



Ako napu pokrećete bilo kojom brzinom uz upozorenje o napunjenosti ugljičnog filtra, upozorenje se neće pojaviti sve dok napa radi. Kada isključite napu, upozorenje za napunjenost počinje ponovno treptati.



Ako isključite upozorenje a ne zamijenite ugljični filter, vrijeme rada od 100 sati se resetira i počinje ispočetka. Na isteku sljedećih 100 sati ponovno se daje upozorenje.

5 Čišćenje i održavanje

5.1 Opće informacije o čišćenju

Opća upozorenja

- Vijek trajanja proizvoda će se produljiti, a česti problemi će se smanjiti, ako se proizvod redovito čisti.
- Isključite uređaj sa napajanja električnom energijom prije početka aktivnosti održavanja i čišćenja. Postoji opasnost od strujnog udara!
- Neki deterdženti ili sredstva za čišćenje mogu oštetiti površinu. Ne koristite abrazivna sredstva, prašak za čišćenje ili bilo kakve oštre predmete za čišćenje.
- Za čišćenje nemojte koristiti proizvode za čišćenje parom.

Čišćenje proizvoda

- Proizvod treba temeljito očistiti nakon svake uporabe. Tako se ostatci hrane lako čiste i sprječava se izgaranje tih ostataka kada se proizvod kasnije ponovno koristi.
- Za uređaja nisu potrebna posebna sredstva za čišćenje. Proizvod očistite pomoću deterdženta za pranje suđa, mlakom vodom i mekanom krpom ili spužvom te ih osušite suhom krpom.
- Nemojte koristiti kiselinu ili sredstva za čišćenje koja sadrže klor za čišćenje nehrđajućih ili inox površina i ručki. Očistite mekom krpom sa sapunom i

tekućim deterdžentom (koji ne stvara ogrebotine), vodeći računa da brišete u jednom smjeru.

- Na stražnjoj strani staklenog poklopca proizvoda nalaze se senzori. Nemojte oštetiti ove senzore tijekom čišćenja. (Za model C)

5.2 Aluminijski filter

Filter služi da sakupi čestice masnoća u zraku. **Preporučuje se čistiti filter jednom mjesečno kod normalne uporabe.** Za postići ovo:

1. Uklonite aluminijske filtre.
2. operite filtre u vodi koristeći tekući deterdžent i ponovno ih postavite nakon što se osuše.

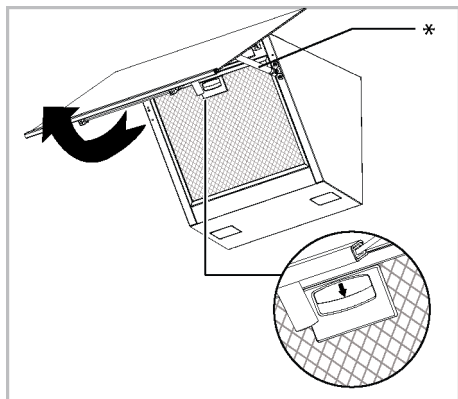
Aluminijski filteri mogu promijeniti boju uslijed pranja, što je normalno i zbog toga ne morate mijenjati filter.



Aluminijski filter također možete prati u perilici suđa. (maks. 70 °C)

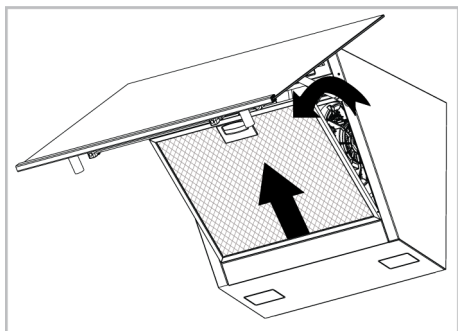
Uklanjanje aluminijskih filtra

1. Otvorite poklopac nape prema gore i povucite bravu aluminijskih filtera prema dolje kao što je prikazano na slici.



* Prigušivač je opcionalan. Možda nije dostupno na vašem proizvodu.

2. Prvo lagano povucite filtar prema sebi i povucite ga prema gore kako biste ga izvadili iz utora.



3. Ponovno postavite aluminijski filtar u njegov utor nakon ispiranja slijedeći gore navedene korake obrnutim redoslijedom.

5.3 Žarulja nape

U slučaju kvara žarulje nape, obratite se lokalnom prodavaču ili korisničkoj službi i provjerite je li žarulja zamijenjena.

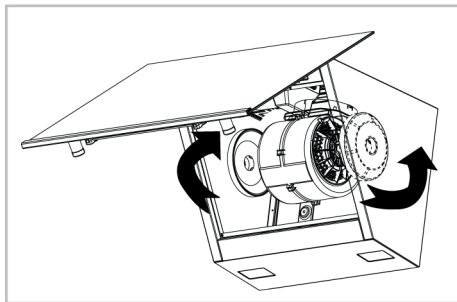
5.4 Ugljični filtar (korištenje bez dimovoda)

Opća upozorenja

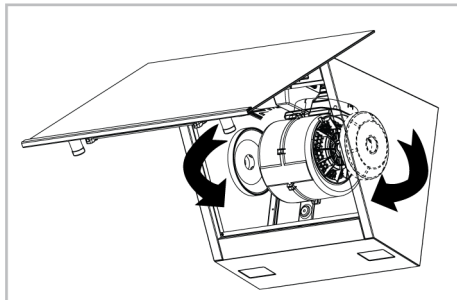
- Ako ste instalirali svoj proizvod bez dimovoda, trebali biste mijenjati ugljične filtre svaka 4 mjeseca pri normalnoj uporabi. Ugljični filtar možete nabaviti u ovlaštenim servisima.
- Ugljični filtar ne smije se prati.
- Ako se ne pridržavate pravila za čišćenje i zamjenu filtra nape, možete izazvati požar.

Uklanjanje ugljičnog filtra

1. Otvorite stakleni poklopac nape i uklonite aluminijski filtar.
2. Odvrnite ugljične filtre s desne i lijeve strane držača motora.



3. Postavite uture za udubljenje vaših novih ugljičnih filtara u uture na držaču motora i okrenite ih u smjeru kazaljke na satu kako bi škljocnuli na svoje mjesto.



4. Zatvorite stakleni poklopac nape nakon ugradnje aluminijskog filtra.

6 Rješavanje problema

Ako se problem nastavi nakon što slijedite upute u ovom odjeljku, obratite se svom dobavljaču ili ovlaštenom servisu. Nikada ne pokušavajte sami popraviti proizvod.

Proizvod ne radi.

- Osigurač može biti neispravan ili pregorio. Provjerite osigurače na razvodnoj ploči. Promijenite ih ako je potrebno ili ih ponovno uključite.
- Proizvod možda nije priključen na napajanje električnom energijom. >>> Provjerite je li proizvod uključen u utičnicu ili ne.
- Gumb za brzinu možda nije postavljen. >>> Pritisnite/dodirnite gumb željene brzine.
- Nema struje. >>> Uvjerite se da mrežna struja osigurava napajanje i provjerite osigurače u razvodnoj kutiji. Po potrebi promijenite osigurače ili ih ponovno uključite.

Svjetlo nape nije uključeno.

- Žarulja nape je možda neispravna. >>> Obratite se lokalnom prodavaču kod kojeg ste kupili proizvod ili korisničkoj službi i provjerite je li žarulja zamijenjena.
- Nema struje. >>> Uvjerite se da mrežna struja osigurava napajanje i provjerite osigurače u razvodnoj kutiji. Po potrebi promijenite osigurače ili ih ponovno uključite.

